

KINDEROPVANG “HET WOLKJE” B.V.



**BELEIDSPLAN VEILIGHEID EN
GEZONDHEID**

DAGOPVANG

2023

Inhoudsopgave

	Inleiding	3
1	Missie, visie en doel	4
2	Grote risico's	5
3	Fysieke veiligheid	5
4	Stoten, botsen, struikelen, bezeren, uitglijden	10
5	Vallen van hoogte	11
6	Verstikking	13
7	Vallen	16
8	Verdrinking	18
9	Sociale veiligheid	19
10	Meldcode kindermishandeling en huiselijk geweld	21
11	Vier-ogenprincipe	22
12	Achterwachtregeling	23
13	Ongevallen en incidenten	23
14	EHBO	24
15	Brandveiligheid	24
16	Goede hygiëne	25
17	Omgaan met kleine risico's	29
18	Gezondheid	32
19	Hygiëne	34
20	Vervoeren van kinderen	38
21	Mediaopvoeding in de kinderopvang (Social media)	38
22	De rol van de oudercommissie	39
23	Risico-inventarisatie	40
24	Thema's uitgelicht	40
25	Achterwachtregeling	40
26	EHBO-regeling	41
27	Beleidscyclus	41
28	Communicatie en afstemming intern en extern	42
29	Ondersteuning en melding van klachten	42
30	Klachtenprocedure kinderopvang Kinderopvang "Het Wolkje" B.V. (ouderrecht)	43
31	Contact opnemen met klachtenloket Kinderopvang	45
32	Klacht indienen bij Geschillencommunicatie Kinderopvang	45

Inleiding

Per 1 januari 2018 gelden er een aantal veranderingen in de Wet Innovatie Kwaliteit Kinderopvang en zijn er nieuwe eisen voor de kinderopvang. Eén van die veranderingen op het gebied van het veiligheids- en gezondheidsbeleid. Kinderdagverblijven zijn niet meer verplicht om jaarlijks een risico-inventarisatie uit te voeren, maar moeten in plaats daarvan een nieuw veiligheidsbeleid samenstellen die actueel gehouden moet worden.

Voor u ligt het beleidsplan Veiligheid en Gezondheid van kinderopvang "Het Wolkje" B.V., bestemd voor de dagopvang. In dit beleidsplan wordt duidelijk beschreven hoe wij op de dagopvang werken om ons doel te bereiken. De kinderen en de medewerkers een veilig en gezondmogelijke werk-, speel- en leefomgeving te bieden, waarbij kinderen beschermd worden tegen risico's met ernstige gevolgen en de kinderen leren omgaan met kleine risico's. Wanneer er sprake is van wijzingen in de ruimtes die niet effectief en adequaat zijn of als er onvoldoende bekend en/of uitgevoerd wordt, wordt het beleidsplan aangepast. Daarnaast is er gekeken naar de verschillende thema's die in dit beleidsplan zijn genoemd en wat de medewerkers hiervan belangrijk vinden.

De directeur van kinderopvang "Het Wolkje" B.V. en Alison zijn eindverantwoordelijk voor het beleidsplan Veiligheid en Gezondheid. Dit beleidsplan zal pas goed tot zijn recht komen in de praktijk als alle medewerkers van het kinderdagverblijf zich betrokken voelen bij dit beleid en het beleid uitdragen. Het is belangrijk dat de medewerkers ervoor zorgen dat er sprake is van een continu proces in het vormen van het beleid. Het beleid implementeren, evalueren en actualiseren.

1 Missie, visie en doel

Kinderopvang "Het Wolkje" B.V. streeft ernaar om bij al haar opvangactiviteiten verantwoorde kinderopvang te bieden, waarbij het welzijn van het kind centraal staat. Dit doen we door: kinderen af te schermen van grote risico's, kinderen te leren omgaan met kleinere risico's en kinderen te stimuleren in de ontplooiing van een kind tot een zelfstandig, creatief en kritisch persoon en het aanleren van sociale vaardigheden. Een veilige- en gezonde leef- en spelomgeving die wij bieden, vormt hiervoor de basis.

Daarnaast is kinderopvang "Het Wolkje" B.V. een groen kinderdagverblijf. Kinderopvang "Het Wolkje" B.V. vindt het belangrijk dat kinderen in het kinderdagverblijf een stukje meekrijgen van hoe je met respect zou moeten omgaan met dieren en de natuur.

Op het kinderdagverblijf brengen de kinderen vaak een bezoek aan de kinderboerderij in de naaste omgeving. Hier worden vaak activiteiten gedaan, zowel binnen als buiten, die met de natuur te maken hebben.

Vanuit de wet Innovatie Kwaliteit Kinderopvang hebben wij als doel een Veiligheids- en gezondheidsbeleid te creëren waar alle medewerkers zich verantwoordelijk voor voelen.

De belangrijkste aandachtspunten bij het samenstellen van dit beleidsplan zijn:

1. Het bewustzijn mogelijke risico's.
2. Het voeren van een goed beleid op grote risico's.
3. Het uitdagen en stimuleren van kinderen in hun ontwikkeling.



2 Grote risico's

In dit hoofdstuk worden de grote risico's beschreven ten aanzien van veiligheid en gezondheid. De risico's die in dit beleidsplan genoemd worden zijn de belangrijkste grote risico's die op de dagopvang kunnen leiden tot ernstige ongevallen, incidenten of gezondheidsproblemen. Daarnaast wordt er beschreven wat er wordt gedaan om de kans op deze risico's te verkleinen of te voorkomen. De risico's worden onderverdeeld in fysieke veiligheid, sociale veiligheid en gezondheid.

Voor de overige risico's en/of meer informatie over de benoemde onderwerpen, kunt u de protocollen van het kinderdagverblijf lezen.

3 Fysieke veiligheid

Ten aanzien van fysieke veiligheid hebben we de volgende risico's gedefinieerd als groterisico's:

3.1 Veiligheid binnenruimtes

Bij het inrichten van de binnenruimtes staat de ontwikkelbehoeften van opgroeiende kinderen centraal:

1. Een verdeling in de ruimte in verschillende duidelijke plekken of hoeken.
2. Zowel visuele - (dingen die je ziet) als auditieve (dingen die je hoort) ruis reduceren, ten behoeve van de rust en de taalontwikkeling;
3. Uitdagingen, gekoppeld aan de leeftijd, om de nieuw te ontwikkelen motorische vaardigheden te oefenen. Mogelijkheden tot ontdekken en ervaring aanbieden: hoekjes, spel dat uitdaagt.
4. Vaste stamgroepen voor ieder kind, waarnaar het gemakkelijk kan terugkeren;
5. Gelegenheid voor groepsactiviteiten en individuele activiteiten. Kind moet zich kunnen afwenden of afzonderen van de groep;
6. Duidelijke afspraken met kinderen maken.

In deze uitgangspunten wordt ook tegemoetgekomen aan een aantal risico-aspecten op het terrein van veiligheid en gezondheid.

3.2 Brengen en halen van kinderen

Pedagogisch medewerkers weten wie het kind wegbrengt en ophaalt. Het brengen en halen van kinderen gaat alleen via de hoofdentree.

Als een kind door iemand anders wordt opgehaald, dient de ouder de pedagogisch medewerker mondeling of telefonisch daarover te informeren. Degene die het kind ophaalt moet in principe ouder zijn dan 14 jaar en dient zich te legitimeren bij het ophaalmoment. Als de ouder het kind wil laten ophalen door een jonger iemand dan moet hij hiervoor schriftelijk hiervoor toestemming geven.

3.3 Openen en sluiten

De operationeel (directeur en) locatiemanager bepaalt wie er toegang heeft tot de locatie en informeert de pedagogisch medewerkers daarover. Bij twijfel raadplegen de pedagogisch medewerkers altijd de operationeel

(directeur en) locatiemanager. Pedagogisch medewerkers openen en sluiten



de locatie nooit alleen.

De operationeel manager beheert alle aanwezige sleutels. De operationeel manager houdt een registratie bij wie welke sleutels in het bezit heeft.

3.4 Kind loopt ongezien naar buiten

Om te voorkomen dat kinderen ongezien naar buiten lopen zijn de deuren van het kinderdagverblijf voorzien van een klink of draaiknop boven de 1.35 meter.

3.5 Vergiftiging

Op het kinderdagverblijf is er een giftwijzer aanwezig, waarin staat wat giftige stoffen of planten zijn en bevat advies voor de eerste hulp aan jonge kinderen bij inname van deze stoffen. Afhankelijk van de stof bestaat het advies uit: al dan niet laten braken, het laten drinken van water of het laten eten van iets vets, laxeren, of toedienen van actieve kool. Bij de aankoop van schoonmaakmiddelen wordt er rekening gehouden met de veiligheid, giftigheid en waarvoor het gebruikt moet worden.

Per jaar worden 1.100 kinderen jonger dan 4 jaar in het ziekenhuis opgenomen vanwege een vergiftiging. Vergiftiging is hiermee na vallen de meest voorkomende oorzaak van ziekenhuisopnamen in deze leeftijdsgroep. Eventuele giftige stoffen die aanwezig zijn worden opgeborgen in een afgesloten kast of ruimte met een gesloten beveiliging. De kastdeur wordt altijd afgesloten.

Bij een vergiftiging bellen we 112. In ernstige gevallen moet het slachtoffer direct naar een ziekenhuis gebracht worden. De behandelende arts wil dan graag de volgende zaken weten:

- De naam van de 'schuldige' stof. Neem een stukje van de plant of de verpakking het middel mee.
- Wat is de hoeveelheid van de stof die binnen is gekomen. Bij planten: welk deel van de plant?
- Hoe laat vond de vergiftiging plaats?
- Welke verschijnselen vertoont het slachtoffer?
- Hoe oud het slachtoffer is en of er nog bijzonderheden te melden zijn over zijn of haar gezondheidstoestand in het algemeen.

Neem het kind dossier mee naar de arts/het ziekenhuis.

Bij giftige stoffen gaat het onder andere om:

- Planten
- Muizengif: bij overlast van muizen schakelen we een bedrijf gespecialiseerd in ongediertebestrijding.
- Toiletblokje
- Schoonmaakmiddelen: staan hoog opgeborgen in een afsluitbare kast/ruimte. Ze worden geplaatst in een afgesloten ruimte en staan niet naast voedingsmiddelen.
- Het schoonmaken door het schoonmaakbedrijf vindt plaats op een moment dat de kinderen niet aanwezig zijn. Als er tijdens openingstijden

wordt schoongemaakt, dan gebruiken we niet agressieve schoonmaakmiddelen.

- Bestrijdingsmiddelen: deze gebruiken wij niet.
- Medicijnen: deze worden opgeborgen in een afsluitbare kast.
- Sigaretten(peuk): op de locaties/buitenterrein mag niet gerookt worden.
- Eten uit afvalbak/container: wij gebruiken afvalbakken die goed afsluitbaar, lekdicht en eenvoudig te reinigen zijn. Containers staan buiten.

Maatregelen

- ★ Verwijder giftige stoffen als ze aanwezig zijn.
- ★ Berg eigen tabakswaaren en medicijnen, die je privé gebruikt, op in een tas die je buiten het bereik van kinderen opbergt.

3.6 Verbranding

Per jaar worden 1.400 kinderen jonger dan 4 jaar behandeld op een spoedeisende-hulpafdeling (SEH) vanwege een verbranding. In ongeveer drie op de vier gevallen wordt de verbranding veroorzaakt door een hete vloeistof of hete damp. Vooral verbranding door hete thee komt veel voor. Er zijn bijna 13 keer zo veel SEH-behandelingen vanwege verbranding door hete thee als vanwege verbranding aan vlammen. Kinderen kunnen bij water van 55 graden Celsius binnen 30 seconden al ernstige brandwonden oplopen.

De volgende inventaris brengen risico's op verbranding met zich mee:

- CV-ketels en CV-leidingen: om de cv-installatie en de cv-leidingen is warmt isolatiemateriaal geplaatst. De kinderen hebben geen toegang tot de ruimte de cv-ketel zich bevindt
- Lucifers en aanstekers: deze gebruiken wij niet. Indien medewerkers deze privé bij zich hebben, moeten ze deze opbergen in hun tas die ze buiten het bereik van kinderen opbergen.

Maatregelen

Waterkoker

- ★ Plaats de waterkoker buiten de groep als daarvoor een mogelijkheid is bijvoorbeeld in een centrale keuken of centrale ruimte waar de kinderen niet kunnen komen. Kookwater en schenk deze over in thermosfles die je meeneemt naar de groep.
- ★ Het leeggooien van de waterkoker moet structureel plaats vinden in verband met gevaar op verbranding.
- ★ Warme dranken, zoals thee, warm water en koffie worden buiten de groepen benuttigd.
- ★ Ontkalk de waterkoker buiten openingstijden. Een bruikbare tip van waterkokerontkalken.nl is door de waterkoker een nacht te vullen met een deel schoonmaakazijn en een deel water

- Vul de waterkoker tot driekwart van het aangegeven maximumniveau met water en breng het water aan de kook.
- Voeg, nadat de waterkoker is uitgeschakeld schoonmaakazijn zonder toegevoegde geur (8% azijnzuur) toe tot aan het maximumniveau.
- Laat het water met de azijn een nacht in de waterkoker staan. Voorzie de waterkoker van sticker dat deze voorzien is van schoonmaakazijn.
- Schenk de volgende ochtend het apparaat leeg en spoel de binnenzijde goed uit.
- Vul het apparaat met schoon water en breng het water aan de kook.
- Schenk het apparaat leeg en spoel de binnenzijde nogmaals goed uit.
- Teken op het schoonmaakschema af dat de waterkoker is ontkalkt.

Kranen

- ★ Scherm kranen af waar kinderen niet hoeven te komen of worden gewassen.
- ★ Plaats geen opstapmogelijkheden in de buurt van kranen waar kinderen niet hoeven te komen of worden gewassen.
- ★ Leer de kinderen de betekenis van de rode en de blauwe kleur op de kraan.
- ★ Leer de kinderen: open eerst de koudwaterkraan en dan pas de warme én doe eerst de warme kraan dicht en dan pas de koude.

CV-ketel of leidingen

- ★ Laat kinderen niet toe in de ruimte waar de cv-ketel zich bevindt.

Heet apparaat (kookplaat, ovenruit, waterkoker)

- ★ Sluit de keuken af voor jonge kinderen door de deurklink op 1.35 m hoogte aan te brengen
- ★ Sluit de keuken consequent af voor jonge kinderen (0-4 jaar).

Lucifers/aanstekers

- ★ Berg eigen lucifers of aanstekers, die je privé gebruikt, op in een tas die je buiten het bereik van kinderen opbergt.

Op de groepsruimten hebben wij verwarming en zijn voorzien van een ombouw, zodat de kinderen zich niet kunnen branden aan radiatoren. De temperatuur mag niet lager dan 17°C en niet hoger dan 27°C zijn. Dit wordt aangepast aan de verschillende ruimten. Zo is een babygroep warmer dan een peutergroep, waar de kinderen lichamelijk meer actief zijn. Naast de maatregelen voor het voorkomen van verbranding binnen, zijn er ook maatregelen voor verbranding buiten door middel van de zon. De maatregelen hiervoor zijn: De kinderen worden tussen 12.00 uur en 15.00 uur zoveel mogelijk uit de zon gehouden en bij een extreem felle zon blijven

de kinderen ook tussen 14.00 en 15.00 binnen. Kinderen die jonger dan 6 maanden mogen helemaal niet in de zon zitten. Op de zonnige dagen wordt er zoveel mogelijk in de schaduw gespeeld en worden er zoveel mogelijk schaduwplekken gecreëerd door middel van het uitschuiven van een extra zonnekap van de overkapping.

Naast het creëren van de schaduwplekken is het ook belangrijk dat de kinderen kleding dragen dat bescherming biedt tegen de zon, bijvoorbeeld petjes en hoedjes. Ouders worden verzocht om zonnehoedjes mee te geven. De kinderen worden een half uur voordat ze gaan buitenspelen ingesmeerd met zonnebrandcrème met een beschermingsfactor van 50. Dit wordt zowel 's morgens als 's middags gedaan. Ook als de kinderen in de schaduw spelen moeten zij worden ingesmeerd. De gevoelige zones, zoals neus, oren, nek en voeten worden extra ingesmeerd. Waar nodig worden de kinderen vaker ingesmeerd.

3.7 Beknelling: Vinger tussen de deur

Jaarlijks breken 270 jonge kinderen een bot in een vinger of hand doordat ze tussen een deur bekneld raken. Per schooldag worden er 1 à 2 kinderen behandeld op een SEH-afdeling omdat ze tussen een deur bekneld zijn geraakt. Dit type ongeval komt vooral voor bij de jongste kinderen. Om dit te voorkomen zijn de deuren in ruimtes waar jonge kinderen tot 4 jaar komen voorzien van een vingersafe.

De toegangsdeuren zijn voorzien van drangers zodat de deuren niet met een klap dicht kunnen slaan.

3.8 Radiator

Kinderen kunnen ook bekneld raken bij een zogenaamde ledenradiator met lamellen die verticaal evenwijdig aan elkaar staan. Daarom hebben wij alle ledenradiatoren afgeschermd met een ombouw.

3.9 Meubilair

Een kind kan bekneld raken door een omvallend bed. Ook kan een kind klem komen te zitten tussen de spijlen of het matras van het bed.

Ook in hoogte verstelbare aankleedtafels en boxen leveren risico voor beknelling op.

Onze bedden voldoen aan *Warenwetregeling nadere eisen kinderbedden en -boxen kinderopvang*. Wij gebruiken stevige en goed passende matrassen die voldoen aan de wettelijke eisen.

Op sommige groepen zijn aankleedtafel in hoogte verstelbaar. Indien een ruimte onder aankleedtafel aanwezig is, schermen we deze af.

Maatregelen

Vinger tussen de deur

★ Controleer op basis van de *Checklist veiligheid & gezondheid* of de veiligheidstrips nog in goede staat zijn en goed vastzitten.

In hoogte verstelbare aankleedtafel

★ Kijk eerst of er geen kinderen onder de aankleedtafel zitten voordat de hoogte van de aankleedtafel wordt aangepast.

4 Stoten/botsen/struikelen/bezeren/uitglijden

4.1 Inrichting ruimtes

Onze binnenruimtes zijn zodanig ingericht dat er voldoende loop- en speelruimtes zijn, gescheiden van elkaar. Dit voorkomt dat kinderen tegen meubilair of tegen elkaar botsen/stoten.

Slaapkamers worden nooit gebruikt als opslagruimte van losse materialen.

4.2 Oneffenheden

De muren van de groepsruimtes zijn altijd glad afgewerkt. Uitstekende delen zijn afgeschermd. Als de muren beschadigd raken door gebruik, dan worden deze zo spoedig mogelijk hersteld.

Gevaar van uitglijden over losse matten of natte vloeren, struikelen over snoeren of misstappen door oneffenheden of gaten voorkomen we zo veel mogelijk door:

- Direct afval op trappen en vloeren te verwijderen.
- Losliggende snoeren vast te zetten
- Vaste vloermatten.
- Slip vaste vloerbedekking en bijbehorende coating

4.3 Opgeslagen speelgoed en gereedschap

Wij zorgen dagelijks dat de ruimte schoon en opgeruimd is. Kinderen hebben geen toegang tot ruimtes waar speelgoed is opgeslagen dat gevaar oplevert en gereedschap is opgeborgen. Deze zijn opgeborgen in afgesloten ruimtes of kisten.

Bij voorkeur gebruiken we speelgoed dat gelijkmd is en waarvan de schroeven verzonken zijn.

Kinderen ruimen hun speelgoed indien mogelijk na gebruik zelf op.

In de binnenruimtes wordt niet gefietst om ongelukken te voorkomen. Ook wordt met de kinderen afgesproken dat ze binnen rustig moeten lopen (dus niet mogen rennen).

Kinderen met slecht zicht of motorische problemen worden bij het spelen extra in de gaten gehouden.

4.4 Meubilair

Scherpe hoeken of randen van meubilair zijn afgeschermd.

Kapstokken zijn zodanig geplaatst dat de haken geen risico's opleveren.

Maatregelen

Opgeslagen speelgoed/speelmaterialen of gereedschap

★ Check dagelijks of gevaarlijk speelgoed en gereedschap niet bereikbaar is voor kinderen en verwijder indien nodig.

★ Berg het speelgoed met kleine onderdelen op in een afgesloten kast/doos.

★ Aan kinderen wordt uitgelegd hoe om te gaan met gereedschap.

Oneffenheid muren

★ Verwijder meteen de schroeven, spijkers en punaises bij het verwijderen van schilderijen, posters en kaarten.

Object (meubilair, speelgoed)

★ Controleer op basis van *Checklist veiligheid & gezondheid* meubilair elk kwartaal op splinters en of de bevestigingspunten nog stevig en stabiel zijn.

★ Controleer op basis van *Checklist veiligheid & gezondheid* speelgoed elk kwartaal of het nog heel is of scherpe randen heeft.

★ Gooi kapot speelgoed en speelgoed met scherpe randen weg. Schuur speelgoed waar splinters aan zitten.

★ Zorg er voor dat speelgoed met onderdelen kleiner dan 3,5 cm niet beschikbaar is voor groepen waarbij alle kinderen jonger dan 3 jaar zijn.

★ Zet poppenhuizen niet te hoog neer.

5 Vallen

In de verschillende ruimtes van het kinderdagverblijf wordt er rekening gehouden met het voorkomen dat de kinderen kunnen vallen, zoals de slaapruiimte, verschoonruimte en de groepsruimtes.

5.1 Aankleedtafel/verschonon

Per jaar worden er 370 kinderen jonger dan 4 jaar oud behandeld op een SEH-afdeling vanwege een val van een aankleedtafel. Vooral 0-jarigen vallen van aankleedtafels. Meer dan de helft van de kinderen, die van een aankleedtafel zijn gevallen, heeft hoofdletsel opgelopen. De aankleedtafel heeft aan drie zijden een opstaande rand en staat als het kan met minimaal één zijde tegen de muur. Ook gebruiken wij of een aankleedkussen dat verticaal op de aankleedtafel wordt geplaatst of een aankleedkussen met de verhoogde zijanten voor horizontaal gebruik van een aankleedkussen. De pedagogisch medewerker houdt altijd met minimaal één hand het kind vast tijdens het verschoonmoment. Om dit te kunnen realiseren worden vooraf alle benodigdheden klaar gelegd.

Als kinderen zelf de aankleedtafel kunnen beklimmen, worden ze hierbij altijd begeleid door een pedagogisch medewerker. Laat het kind hierbij op de billen naar beneden klimmen.

Voor het waarborgen van de veiligheid bij het verschonen van kinderen is de *Werkinstructie verschonen* opgesteld.

5.2 Kinderstoel

Per jaar worden er 230 kinderen jonger dan 4 jaar oud behandeld op een SEH-afdeling vanwege een val uit of met een kinderstoel. Vooral kinderen van 1 jaar oud vallen uit kinderstoelen. Meer dan de helft van de kinderen, die uit een kinderstoel zijn gevallen, heeft hoofdletsel opgelopen. Daarom hanteren wij het volgende beleid:

- We gebruiken kinderstoelen met een hoge rugleuning.
- Bij kleine kinderen gebruiken we een stoelverkleiner.
- Kinderen zetten we vast met een tuigje.
- Kinderen worden begeleid bij in- en uitklimmen van de stoel.

Maatregelen

Aankleedtafel

★ Scherm trapje af of berg trapje op of klap het in zodat het kind niet in een onbewaakt ogenblik de trap op kan klauteren.

★ Pas de *Werkinstructie verschonen* toe.

★ Haal speelgoed dat als opstapmogelijkheid kan dienen uit de box.

Kinderstoel

★ Controleer de kinderstoel voor gebruik en schakel de medewerker onderhoud in, indien er gebreken zijn.

5.3 Slaapruimte

Op dreumesgroep hebben wij goedgekeurde stapelbedjes voor de kinderen. De bevestigingspunten voor de bedbodems, de spijlen en de dakjes worden regelmatig gecontroleerd, zodat de kinderen die in het bovenste bedje liggen niet naar beneden kunnen vallen. Op de babygroep zijn er enkele bedjes zonder afdakje, kinderen die nog niet kunnen staan mogen gebruik maken van de bedjes.

Daarnaast wordt het hek altijd eerst goed gesloten door een pedagogisch medewerker en dubbel gecontroleerd door een andere pedagogisch medewerker voordat de ruimte wordt verlaat.

Bij de peutergroep slapen de kinderen laag op de grond doormiddel van peuterbedden.

6 Verstikking

6.1 Verslikken in een stukje eten

We laten kinderen rustig eten door een vast eetmoment in dagritme op te nemen met vaste rituelen. Kinderen zitten altijd als ze eten. Het voedingsbeleid is er op gericht kinderen voedingsmiddelen aan te bieden die passen bij hun leeftijd.

6.2 Plastic zak

Kinderen kunnen ook stikken doordat ze een plastic zak over het hoofd krijgen. Daarom hebben jonge kinderen geen toegang tot de keuken (niet bedoeld is als leefruimte) en worden plastic zakken altijd opgeborgen buiten het bereik van kinderen.

6.3 Koordjes

Kinderen kunnen verstrikt raken in koordjes van raamdecoraties, mobiel of speelgoed. Daarom worden koordjes altijd ingekort. Mobiels worden buiten het bereik van kinderen opgehangen, want ze zijn om naar te kijken en te luisteren en niet om mee te spelen. Koordjes en strikjes aan speelgoed mogen niet langer zijn dan 22 cm.

6.4 Fopspeen

We gebruiken fopspenen om kinderen te troosten en makkelijker te laten inslapen. Er is een gevaar dat de speen tijdens het zuigen loslaat en in de keel schiet. Een fopspeen is om op te zuigen; kinderen die op fopspenen bijten, geven we een bijtring. Bij gebreken van de fopspeen wordt deze niet meer gebruikt en geven pedagogisch medewerkers aan desbetreffende ouders door om een nieuwe fopspeen mee te geven. Fopspenen worden niet aan een koord om de hals van een baby gehangen maar eventueel met een spenenkoordje korter dan 22 cm aan de kleding bevestigd.

6.5 In bed

Wij gebruiken geen hoofdlegger en stootranden in bed voor de kinderen. Kinderen slapen in een slaapzak waardoor we voorkomen dat kinderen verstrikt raken in kleding.

Maatregelen

Eten

- ★ Bekijk per leeftijd en kind welk eten geschikt is, niet te vroeg (niet jonger dan 6 maanden) met hard eten starten.
- ★ Zie erop toe dat er bij traktaties geen pinda's en kleine snoepjes en dergelijke worden uitgedeeld wegens verstikkingsgevaar.

Koordjes raamdecoratie, mobiel en speelgoed

- ★ Controleer op basis van *Checklist veiligheid & gezondheid* of de koordjes van raamdecoraties voldoende zijn ingekort en of speelgoed geen koordjes heeft langer dan 22 cm.

★ Heeft een kind wel koortjes of elastiek aan de jas, dan wordt er aan de ouders/verzorgers gevraagd of zij tijdens het bezoek aan het kinderdagverblijf voortaan een jas zonder touwtjes en/of elastiek aan kunnen doen.

Fopspeen

★ Controleer fopspenen voor het slapen gaan op zwakke plekken, scheurtjes of gaatjes door hard aan het zuiggedeelte te trekken. Gebruik beschadigde fopspenen niet meer en informeer ouders over vervanging.

Speelgoed

★ Controleer of stiksel van speelgoedbeest niet loslaat en neem maatregelen om dit op te lossen.
★ Verwijder speelgoed waarin kleine voorwerpen (kraaltjes, steentjes, e.d.) zijn verwerkt.
★ Op de babygroep worden geen voorwerpen kleiner dan 3.2 centimeter gebruikt

6.6 Wiegendood

Het begrip wiegendood, ook wel 'Sudden Infant Death Syndrome' (SIDS), betekent een plotselinge en onvoorziene dood van een ogenschijnlijk gezond kind. Over de oorzaken van wiegendood is nog veel onduidelijk, maar door onderzoek weten we inmiddels veel over de omstandigheden waaronder wiegendood zich voordoet. Er zijn een aantal risicofactoren. Sommige daarvan zijn niet te beïnvloeden, zoals het mannelijke geslacht, vroeggeboorte, laag geboortegewicht, meerlingen of jeugdig moederschap, maar een heleboel factoren hebben we wel in de hand. De belangrijkste waarmee wij in de kinderopvang te maken hebben, zijn:

- Rug slapen en inbakeren: wij leggen baby's nooit op de buik en baken niet in met uitzondering van de baby's waarvoor de ouders schriftelijk toestemming hebben gegeven via het **Formulier kennismakingsgesprek kinderdagverblijven**.
- Warmtestuwing. Om te voorkomen dat we kinderen te warm toedekken gebruiken we alleen katoenen dekens. Kinderen tot 2 jaar liggen in een slaapzak. Ook zorgen we in de slaapkamers voor een goede ventilatie en dat de temperatuur 16-18 graden is.

In de *Werkinstructie slapen, huilen en inbakeren* staat meer informatie over maatregelen die gelden voor slapen en inbakeren. Deze is te vinden in de slaapruintes.

Samengevat houdt de werkinstructie het volgende in:

- Baby's slapen op hun rug.
- Controleer ten minste ieder half uur de temperatuur van de jongste baby's door in het nekje te voelen.

Maatregelen

- ★ Pas de *Werkinstructie slapen, huilen en inbakeren* toe.
- ★ Houd voldoende toezicht op slapende kinderen.
- ★ Controleer de temperatuur van kinderen door aan hals, en indien mogelijk voeten, te voelen.

Tijdens het intakegesprek attenderen wij ouders om hun kind(eren) geen sieraden/kralen in het haar te laten dragen wanneer zij naar de kinderopvang gaan. Als kinderen toch sieraden/kralen in het haar dragen, zullen wij de ouders informeren dat de pedagogisch medewerker dit zal afdoen en wordt het bewaard in het mandje van het kind.

6.7 Snijwonden

Glazen deuren en panelen zijn daar waar nodig (onder 1.20 meter) voorzien van veiligheidsglas of veiligheidsfolie om snijwonden als gevolg van vallen door glazen deuren of panelen te voorkomen.

Snijwonden kunnen ook worden opgelopen door:

- Messen
- Kantoorartikelen
- Lampen die stuk worden gegooid.

Maatregelen

Ruiten

- ★ Wij leren de kinderen aan om niet bij de ruiten te mogen spelen.

Messen

- ★ Sluit de keuken af voor jonge kinderen door de deurklink op 1.35 m of een hekje te plaatsen en deze consequent te sluiten.
- ★ Sluit de vaatwasser goed af.

6.8 Wandcontactdozen, snoeren en elektrische apparaten

Wij hebben kind veilige wandcontactdozen zodat kinderen geen mogelijkheid hebben om een ongeluk door stroom te krijgen. Kinderen kunnen zich ook bezeren doordat ze een apparaat over zich heen krijgen door aan een snoer te trekken of kunnen verstrikt raken in een snoer. Daarom worden snoeren altijd vastgezet en apparaten zo veilig mogelijk geplaatst bij voorkeur buiten het bereik van kinderen.

6.9 Omvallend meubilair

Wandkasten, stellingkasten en aankleedtafels staan stabiel, en indien nodig verankerd, zodat ze niet kunnen omvallen als er tegenaan wordt gestoten. Bij een geopende kast is nog 60 centimeter loopruimte over. Voorwerpen in stellingenkasten zijn zodanig gestapeld, dat die niet kunnen schuiven, uitzakken of omvallen. De liggers (planken) zijn geborgd. Zware voorwerpen plaatsen we onder in de stellingen en lichte materialen bovenaan.

6.10 Buitenspelen

We onderscheiden in de buitenruimte voor kinderen de volgende ruimten:

- Vrije open ruimte om vrij in te bewegen voor bewegings- en balspel, maar ook voor 'rust' zonder specifieke spelaanleidingen of speelobjecten.
- Gestructureerde ruimte: met duidelijke spelaanleidingen voor bepaalde speltypen. In deze ruimte worden spelaanleidingen en speeltoestellen aangebracht.
- Beschutte ruimte waar je kunt gaan wachten of zomaar wat rondkijken, waarin kinderen zich veilig voelen of daadwerkelijk een dak boven hun hoofd hebben.

7 Buiten spelen

Voorafgaand aan de vorstperiode verzorgt de medewerker onderhoud voor voldoende strooizout om het pad naar de entree vrij te houden van sneeuw of ijzer. De pedagogisch medewerkers dragen zorg voor een begaanbaar pad voordat de locatie opengaat. Bij heftige regenval worden plassen weggeveegd. In de herfst wordt de speelplaats ontdaan van bladeren, als deze gevaar voor val- en glijpartijen opleveren.

Kinderen kunnen zo opgaan in hun spel dat ze niet goed op de omgeving letten. Vooral lage onderdelen van het straatmeubilair worden over het hoofd gezien, bijvoorbeeld het uiteinde van de glijbaan, paaltjes of een zandbak.

Daarom houden we bij de inrichting van de buitenruimtes rekening met de verschillende risicofactoren. We voorkomen zo veel mogelijk hoogteverschillen. Straatmeubilair is zodanig geplaatst dat er voldoende loopruimte beschikbaar is. Aan de hand van de *Checklist veiligheid & gezondheid* controleren we elk kwartaal of er geen sprake is van oneffenheden op de speelplaats. We controleren onder andere op verzakte en kapotte tegels.

De entrees van alle locaties zijn verlicht.

7.1 Speeltoestellen

Veel van de ongevallen op speelplaatsen gaat het om een val van een speeltoestel. Veel kinderen vallen van speeltoestellen omdat ze uitglijden op de trap (van een glijbaan) of omdat hun voet of hand wegglijdt.

Er is een groot verschil in lengte, fysieke vaardigheden en behoefte aan uitdaging tussen kinderen uit de jongste kinderen en de oudste kinderen. Jonge kinderen vallen regelmatig omdat ze nog niet genoeg (klim-)vaardigheid hebben.

7.2 Gladheid

Voorafgaand aan de vorstperiode verzorgt de medewerker onderhoud voor voldoende strooizout om het pad naar de entree vrij te houden van sneeuw of ijzer. De pedagogisch medewerkers dragen zorg voor een begaanbaar pad voordat de locatie opengaat.

Bij heftige regenval worden plassen weggeveegd. In de herfst wordt de speelplaats ontdaan van bladeren, als deze gevaar voor val- en glijpartijen opleveren.

Bij de entree ligt of een rubberen mat of een metalen rooster met opvangbank en bij binnenkomst een droogloopmat, zodat de kinderen hun schoenen kunnen afvegen voordat ze naar binnen gaan. Met de kinderen wordt afgesproken dat ze niet naar binnen rennen. Bij nat weer wordt de vloer nadat de kinderen weer binnen zijn gekomen gedroogd.

Maatregelen

- ★ Controleer op basis van de *Checklist veiligheid & gezondheid* elk kwartaal of stopcontacten nog voorzien zijn van stopcontactbeveiliging en bedrading nog steeds buiten bereik van kinderen is.
- ★ Verwijder overbodige objecten uit de ruimte of verplaats ze in ieder geval uit de loopruimte.
- ★ Let bij herinrichting dat kasten opnieuw worden verankerd.
- ★ Spreek met de ouders af dat geen koorden aan kleding zijn toegestaan, zodat kinderen niet met een koordje achter het speeltoestel kunnen blijven hangen.

Gladheid/regen

- ★ Met de kinderen wordt afgesproken dat ze bij sneeuw en regen niet rennen en hun schoenen goed afvegen op de mat voordat ze naar binnen gaan.

7.3 Kinderen verwonden elkaar

Bij ongeveer 20% van de ongevallen op speelplaatsen is de oorzaak te relateren aan het drukke spel, bijvoorbeeld stoeien, voetballen of rennen. Kinderen botsen hierbij veel tegen medespelers, maar het komt ook voor dat anderen geraakt worden.

Bijvoorbeeld jonge kinderen kunnen nog niet inschatten dat een schommel heen en weer zwaait en weer langskomt. Alle kinderen kunnen zo in hun spel (opgaan dat ze niet opletten en een korte route dwars door de schommelbaan kiezen. Het gewicht van een schommelend kind geeft in zo'n geval een harde klap.

De buitenruimtes zijn zo ingericht dat er voldoende loopruimte is om bij de ingang van het gebouw te komen.

Maatregel:

- ★ De pedagogisch medewerker houdt voldoende toezicht tijdens het buitenspelen.

8 Verdrinking

Bij de inrichting van de buitenruimte zorgen we voor goed zicht op eventuele waterpartijen en een goede afscheiding tussen speelplaats en water.

Onze buiten locatie heeft een ruime tuin, met een goed afgesloten hek en begroeiing. De tuin met overkapping is voorzien van terrasstoelen, banken, voetbalgoals, opbergruimte voor de fietsen/speelgoed, zandbak met een afgedekt net, glijbaan voor de kleintjes en 2 schommels. Daarnaast zijn er nog diverse buitenspel-attributen.

Mocht er een pedagogisch medewerker even naar binnen moeten, dan dient deze dit altijd te melden bij de collega die ook aanwezig is.

Tijdens de zomervakantie wordt onder toezicht van de pedagogisch medewerkers, in de grote tuin zwembaden neergezet en waterspelen georganiseerd.

Maatregelen:

★ In de zomer wordt erbij warm weer gebruik gemaakt van opblaasbare badjes. Wanneer er opblaasbare badjes staan is er altijd een pedagogisch medewerker aanwezig die voortdurend toezicht houdt tijdens het spelen met water.

★ Pedagogisch medewerkers spreken onderling af wie er op de kinderen in het badje let. Nadat het badje gebruikt is wordt het water uit het opblaasbadje gehaald. Vervolgens wordt het opblaasbadje schuin neergezet, zodat er geen regenwater in kan komen en blijven staan.

De Pedagogisch medewerkers zijn alert en handelen volgens het protocol verdrinking, bij de administratie. Op het Kinderdagverblijf wordt er gehandeld, zodat dit risico voorkomen kan worden.

Extreem warme dagen

In Nederland zijn temperaturen boven de 25 graden nog steeds een uitzondering. Echter, wanneer deze temperaturen zich toch voordoen lopen kinderen een risico op het krijgen van hitte gerelateerde aandoeningen. Eén daarvan is een warmte-uitputting, dat kan ontstaan door vochtverlies, zoutverlies of beide tegelijk. Het warmteprotocol treedt in werking indien de weersvoorspelling uitgaan van dagtemperaturen van 28 graden of hoger.

Maatregelen vanaf 25 graden en hoger:

★ Doe overdag zo min mogelijk verlichting aan.

★ Doe de zonwering bij binnenkomst naar beneden.

8.1 Kinderen verlaten buitenruimte

Kinderen gaan tijdens het spelen vaak helemaal op in hun spel. Daarbij vergeten ze vaak hun omgeving. Als kinderen spelen op plekken naast een

openbare weg, kan dit tot gevaarlijke situaties leiden. Daarom zijn al de speelplaatsen voorzien van een omheining met een aparte toegangspoort. Gedurende speeltijd wordt de toegangspoort altijd afgesloten.

Maatregelen

- ★ Sluit het hek gedurende speeltijd.
- ★ De pedagogisch medewerker houdt voldoende toezicht tijdens het (buiten) spelen.
- ★ Weet hoe te handelen bij een vermist kind. Hiervoor hebben wij het **Protocol vermissing kind, bij de administratie**

8.2 Uitstapjes

Vooraf bij het maken van uitstapjes is dit een risico. Er wordt altijd voor gezorgd dat er voldoende pedagogisch medewerkers meegaan en dat er voldoende zicht is op het aantal kinderen dat mee is. Bij een wandeling moet er 1 pedagogisch medewerker op 3 kinderen mee. Als er ook baby's mee gaan tijdens een wandeling moeten er ook minimaal twee extra pedagogisch medewerkers mee. Daarnaast moeten de pedagogisch medewerkers de sleutelring, de EHBO-tas, en een mobiele telefoon meenemen, zodat zij te allen tijde bereikbaar zijn en e.v.t. Hulpdiensten kunnen bellen

9 Sociale veiligheid

9.1 Grensoverschrijdend gedrag

Grensoverschrijdend gedrag door volwassenen of door kinderen kan een enorme impact hebben op het welbevinden van het getroffen kind. Onder grensoverschrijdend gedrag vallen zowel seksuele, fysieke als psychische grensoverschrijdingen.

Op het kinderdagverblijf wordt hier daarom ook veel aandacht besteed om dit te voorkomen wat er gedaan wordt als het toch gebeurt.

- Tijdens teamoverleg wordt regelmatig over het onderwerp gesproken om zo een open cultuur te creëren, waarbij medewerkers elkaar durven aan te spreken.
- De Meldcode Huishoudelijke geweld en kindermishandeling wordt nageleefd.
- In het pedagogisch beleidsplan hebben we opgenomen dat kinderen wordt geleerd hoe je met elkaar om kunt gaan, waarbij respect is voor normen en waarden. Zo weten kinderen wat wel en niet toelaatbaar is en wat gepast en ongepast gedrag is.
- Daarnaast leren we kinderen dat het belangrijk is dat ze het direct aangeven als zij bepaald gedrag ervaren dat niet wenselijk is.
- Wanneer er een bezoeker ongewenst gedrag vertoont of grof taalgebruik gebruikt in het kinderdagverblijf zullen wij de bezoeker vragen om het pand te verlaten. Wij zullen deze bezoeker wijzen op de aanwezigheid van kinderen

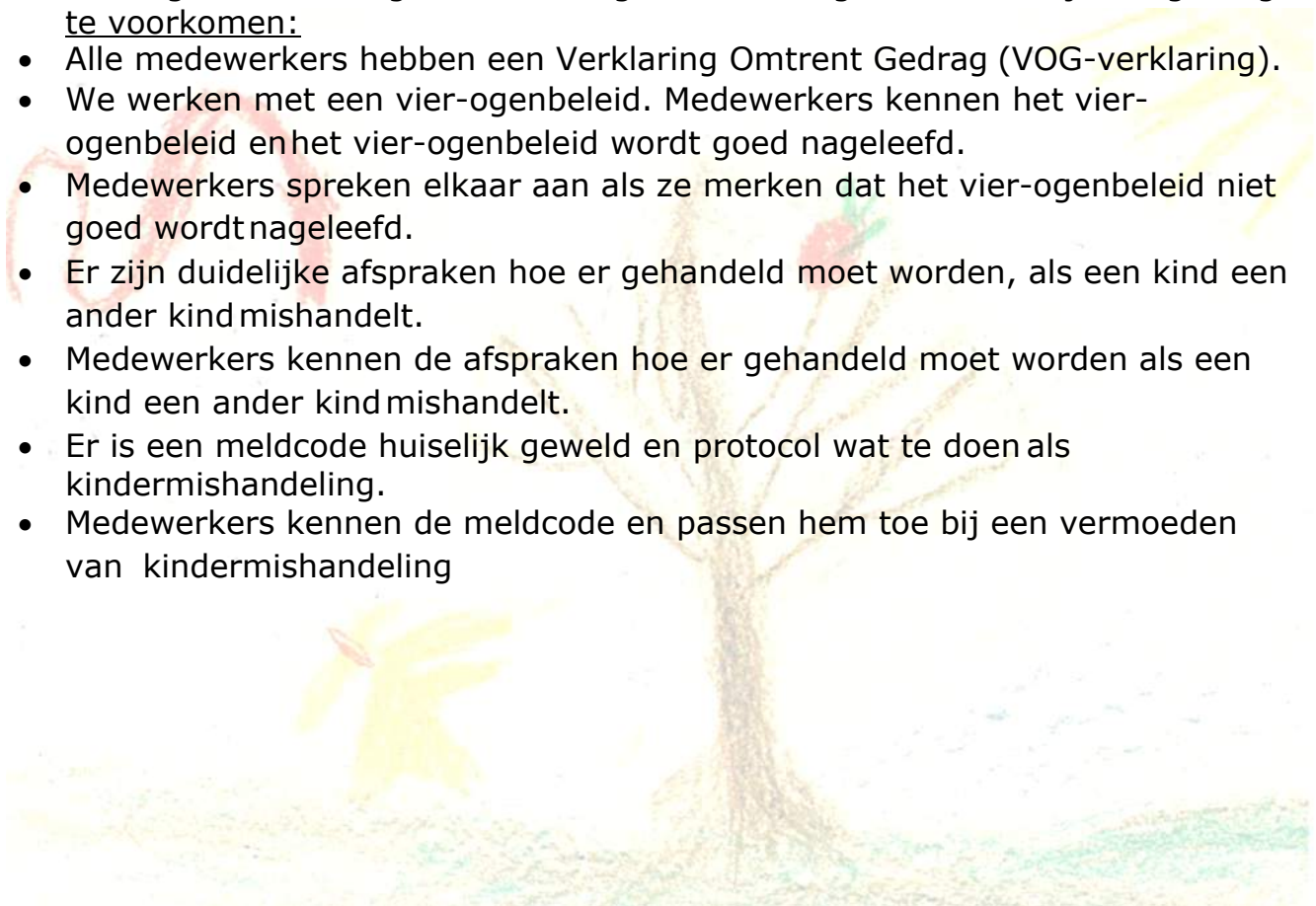
en onze wens uitspreken de kinderen niet te willen confronteren met het gedrag en/of taalgebruik.

Op het moment dat hieraan geen gehoor wordt gegeven, zullen wij de kinderen bij deze persoon weghalen en in veiligheid brengen met minimaal 2 pedagogisch medewerkers. Dit kan zijn, doordat ze naar een andere groep gaan, of even buiten gaan spelen. Op dit moment wordt door de leidinggevende de politie gebeld.

De leidinggevende, zal met de bezoeker in gesprek blijven en zoveel mogelijk proberen de situatie onder controle te houden.

De volgende maatregelen worden genomen om grensoverschrijdend gedrag te voorkomen:

- Alle medewerkers hebben een Verklaring Omtrent Gedrag (VOG-verklaring).
- We werken met een vier-ogenbeleid. Medewerkers kennen het vier-ogenbeleid en het vier-ogenbeleid wordt goed nageleefd.
- Medewerkers spreken elkaar aan als ze merken dat het vier-ogenbeleid niet goed wordt nageleefd.
- Er zijn duidelijke afspraken hoe er gehandeld moet worden, als een kind een ander kind mishandelt.
- Medewerkers kennen de afspraken hoe er gehandeld moet worden als een kind een ander kind mishandelt.
- Er is een meldcode huiselijk geweld en protocol wat te doen als kindermishandeling.
- Medewerkers kennen de meldcode en passen hem toe bij een vermoeden van kindermishandeling



10 Meldcode Kindermishandeling en huiselijk geweld

Om kindermishandeling op het kinderdagverblijf te voorkomen, zijn er verschillende maatregelen genomen. Zoals u in het vorige hoofdstuk over grensoverschrijdend gedrag heeft gelezen, hebben alle medewerkers en stagiaires een Verklaring Omtrent Gedrag (VOG-verklaring). Daarnaast kennen de pedagogisch medewerkers de meldcode huiselijk geweld en herkennen zij signalen van kindermishandeling. Mocht het voorkomen dat de pedagogisch medewerkers signalen herkennen, dan handelen zij volgens de meldcode huiselijk geweld

(Zie protocol Kindermishandeling, bij de administratie/stamgroepen).

Jaarlijks zijn tienduizenden kinderen en volwassenen slachtoffer van mishandeling, verwaarlozing of misbruik. Onderzoek wijst uit dat professionals die met een meldcode werken drie keer zo snel ingrijpen als collega's waar zo'n code niet voorhanden is. Daarom vindt Kinderopvang "Het Wolkje" B.V. het belangrijk dat haar medewerkers actief werken met de meldcode.

Beroepskrachten hebben een bijzondere verantwoordelijkheid voor de veiligheid van de kinderen en ouders met wie zij in hun werk te maken hebben. Zij zijn degenen die in actie moeten komen als er mogelijk sprake is van kindermishandeling of huiselijk geweld.

Kinderen die worden mishandeld vertellen hier meestal niet uit zichzelf over, en dat geldt ook voor degenen die mishandelen. Daarom is het nodig dat beroepskrachten, die vanwege hun functie verantwoordelijk zijn voor de veiligheid van die kinderen en hun ouders, in actie komen als er mogelijk sprake is van kindermishandeling of huiselijk geweld. In de praktijk leidt dit tot vragen als: wanneer is iets kindermishandeling en waar merk je dat aan? Wat moet je doen of juist niet doen als je kindermishandeling vermoedt? Wie is waarvoor verantwoordelijk? Bij wie kun je terecht? Wat zeg je tegen de ouders? Welke hulp is er nodig? Daarom heeft Kinderopvang "Het Wolkje" B.V. een *Protocol kindermishandeling* opgesteld waarin de meldcode Kindermishandeling en huiselijk geweld is opgenomen. Op het moment dat een medewerker een vermoeden heeft van kindermishandeling of huiselijk geweld is het zaak het protocol erbij te nemen.

In het protocol zijn naast de route voor het signaleren van huiselijk geweld en kindermishandeling in thuissituaties twee routes opgenomen over hoe gehandeld kan worden bij vermoedens van kindermishandeling door een beroepskracht en hoe gehandeld kan worden bij seksueel grensoverschrijdend gedrag tussen kinderen onderling.

Maatregelen:

- ★ Pak bij vermoedens van kindermishandeling of huiselijk geweld het uitgebreide *Protocol kindermishandeling* erbij en lees nog eens na welke stappen je kunt zetten.
 - ★ Omschrijf alle waarnemingen zo concreet mogelijk. Gebruik hiervoor de formulieren die als bijlage in het protocol kindermishandeling zijn opgenomen. Ze zijn ook los te vinden op het internet.
 - ★ Overleg bij een vermoeden van kindermishandeling en huiselijk geweld altijd en zo snel mogelijk met de operationeel manager. Deze overlegt zo snel mogelijk met de aandacht functionaris.
 - ★ Als snel overleg nodig is met de operationeel manager en deze is niet te bereiken, overleg dan in ieder geval met de aandacht functionaris.
 - ★ Leg alles wat besproken is vast op de daarvoor geldende formulieren.
 - ★ Onderneem acties passend bij beroepsverantwoordelijkheid van pedagogisch medewerker.
- Als je twijfelt overleg dan met je operationeel manager of de aandacht functionaris. **Zie protocol kindermishandeling en huiselijk geweld, bij de administratie/stamgroepen.**

11 Vierogen-principe

Ons kinderdagverblijf is transparant, heeft grote ramen en er kan altijd iemand naar binnen kijken. Er zijn altijd 2 pedagogisch medewerkers naar grootte van het aantal kinderen op de stamgroep aanwezig, daarnaast zijn de andere pedagogisch medewerkers bevoegd de stamgroep op elk moment binnen te stappen.

KinderHotel "Het Wolkje" B.V. een aantal maatregelen ingevoerd. Deze zijn terug te vinden in het Protocol *Het vierogen-principe*.

De belangrijkste maatregelen zijn:

Gedurende de dag is de sociale controle op de medewerkers en kinderen groot.

- Wij hebben een open, professioneel werkklimaat, waarbij de drempel om elkaar op bepaalde gedragingen aan te spreken, zo laag mogelijk is.
- Het grootste gedeelte van de dag zijn er twee pedagogisch medewerkers op de stamgroep. Er zijn altijd meerdere volwassenen in het gebouw aanwezig. Aan het begin en einde van de dag, tijdens de breng- en haalmomenten zijn er naast de pedagogisch medewerkers ook (veel) ouders aanwezig.
- Er zijn geen specifieke breng en haalmomenten. Er is mogelijkheid tot inloop gedurende de gehele dag.
- Pedagogisch medewerkers lopen gedurende de dag regelmatig elkaars groepsruimtes binnen. Hun taken zijn zo met elkaar verweven dat ze elkaar even spreken om iets te overleggen of af te stemmen. Daardoor is er zicht op elkaars (pedagogisch) handelen.
- De leidinggevende komt regelmatig binnen in de groepsruimtes.

- Er zijn meerdere stagiaires. De tijden van de stagiaires zijn afgestemd op de momenten dat er anders een pedagogisch medewerkers alleen zou staan, maar zijn altijd boventallig als pedagogisch medewerkers in opleiding.
- Rondleidingen aan de nieuwe ouders worden alleen toegestaan als hiervoor een afspraak is gemaakt.
- Bij aanneming van nieuwe pedagogisch medewerkers bellen we altijd met de vorige werkgevers voor referenties.
- Nieuwe pedagogisch medewerkers en stagiaires mogen pas werken als ze een geldige VOG kunnen overleggen.

12 Achterwachtregeling

Zowel in de ochtend als in de middag is er een achterwacht aanwezig. Dit kan een pedagogisch medewerker of de directeur zijn. Dit houdt in dat er altijd iemand aanwezig is die de kinderen kan opvangen in geval van een noodsituatie. Wanneer er geen achterwacht op het kinderdagverblijf aanwezig is, moet er een lijst met namen van die degenen die gebeld kunnen worden binnen 15 minuten op het kinderdagverblijf aanwezig kunnen zijn in geval van calamiteit:

Die zijn: De directeur, Albert en Alison.

De achterwachtregeling verandert niet.

13 Ongevallen & incidenten

Gedurende de periode dat een kind gebruik maakt van de kinderopvang, zien wij erop toe dat het kind zich in een zo veilig mogelijke situatie en omgeving bevindt.

Op iedere stamgroep is een uitgebreide EHBO-doos aanwezig. Bij ieder ongeval wordt een ongevallenregistratieformulier ingevuld. De formulieren moeten ons uiteindelijk wijzen op gevaarlijke situaties binnen onze locatie of gevaarlijke situaties door ons handelen, zodat deze gevaarlijke situaties voortaan voorkomen kunnen worden.

Het kan echter voorkomen dat er ondanks alle voorzorgsmaatregelen een ongeval gebeurt. Melding, registratie en onderzoek van ongevallen, bijna ongevallen, onveilige situaties en incidenten hebben tot doel:

- Door analyse herhaling te voorkomen binnen de hele organisatie;
- Het opstellen of bijstellen van voorschriften (richtlijnen) ter verbetering van de preventie;
- Het inzicht te verkrijgen in de resultaten van toegepaste veiligheidsmaatregelen;
- Het voldoen aan wettelijke verplichtingen.

13.1 Contact met de ouders

Ouders worden altijd ingelicht wanneer er een ongeval of incident heeft plaatsgevonden. Wanneer een bezoek aan de huisarts of Spoedeisende Hulp noodzakelijk is, wordt de ouder direct geïnformeerd. Ook wordt afloop nog een aantal keren contact opgenomen met de ouders, om te vragen hoe het

gaat met kind en ouders. Hierdoor blijven we de zorg delen met de ouders en tonen we betrokkenheid.

14 EHBO

Op onze locatie doen we er alles aan om te voorkomen dat een kind letsel oploopt als gevolg van een ongeluk(je). Toch is dit helaas niet geheel te voorkomen. Daarnaast kunnen zich andere calamiteiten voordoen, waardoor EHBO noodzakelijk is. Als organisatie zorgen wij ervoor dat er altijd voldoende medewerkers met een geldig EHBO-certificaat aanwezig zijn.

15 Brandveiligheid

De veiligheid van personen in een gebouw vereist een reeks van voorzieningen. De kans op brand en de gevolgen daarvan dienen immers zo gering mogelijk gehouden te worden. Sinds oktober 1992 moet ieder gebouw een gebruiksvergunning hebben. Deze vergunning is te verkrijgen bij gemeente en/of de brandweer. Tot de brandpreventievoorzieningen behoren: goede vluchtwegen, rook- en brandwerende scheidingen en (nood)verlichting.

Op alle locaties zijn voldoende blusmiddelen aanwezig. Per locatie zijn in ieder geval de volgende middelen aanwezig:

- Slanghaspel;
- Hand brandblusser;
- Blusdeken (in de keuken);
- BHV-vestjes;
- EHBO-middelen;
- Bij kdv: vluchttouw (Hold-a-ring).

Onze locatie hebben een brandmeldinstallatie met doormelding naar een PAC (particulier alarmcentrale)

Blusmiddelen worden jaarlijks (haspels) of tweejaarlijks (blussers) gecontroleerd. Wij gebruiken geen brandende kaarsen/waxinelichtjes (ook niet in houders!), geen brandbare vloeistoffen zoals spiritus of brandende gassen en geen zogenaamd binnen vuurwerk (spuiters/sterretjes en dergelijke)

Maatregelen brandveiligheid

★ Op basis van de *Checklist veiligheid & gezondheid* wordt elk kwartaal gecontroleerd:

Brandmeldinstallatie volgens instructie installatie

Kleine blusmiddelen onbeschadigd, keuringsdatum niet verlopen, juiste blusser op elke plaats

Detectiemiddelen (rook/CO²) werkend

Noodverlichting werkt

Vluchtaanduiding werkt

Vluchtroutes en nooduitgangen vrij zijn van obstakels

16 Goede hygiëne

Jonge kinderen komen in aanraking met ziekteverwekkers waartegen zij nog geen weerstand hebben opgebouwd. Het doormaken van een aantal veel voorkomende infectieziekten hoort bij de normale ontwikkeling van een kind. Kinderen die de kinderopvang bezoeken hebben echter een grotere kans om een infectieziekte op te lopen. Via de andere kinderen komen zij vaker en op jongere leeftijd in contact met allerlei ziekteverwekkers (micro-organismen). Door hygiëne maatregelen zoals neussnuiten, handenwassen en schoonmaken, proberen we de overdracht van ziekteverwekkers tegen te gaan.

16.1 Persoonlijke hygiëne en verzorging

Hygiënisch werken begint bij de medewerkers die belast zijn met de verzorging van kinderen en voedingsverzorging en daarbij de hele dag door met allerlei producten en voorwerpen in aanraking komen. Zij moeten zorgen voor een goede persoonlijke hygiëne. Verder is het van belang dat er goede afspraken worden gemaakt over de wijze waarop wordt gehandeld als een medewerker een persoonlijk risico vormt voor de hygiëne veiligheid van de locatie. Melding van een dergelijk risico aan de leidinggevende is van belang. Infectie aan handen, verkoudheid of diarree kunnen bijvoorbeeld noodzaken tot de tijdelijke aanpassing van taken.

Daarom besteden we extra aandacht aan:

1. Persoonlijke hygiëne en verzorging;
2. Zieke kinderen en medisch handelen
3. Toilet hygiëne
4. Hygiëne omtrent verschonen
5. Bedrijfshygiëne

Afspraken met de pedagogisch medewerkers:

- Zorg voor schone kleding.
- Breng anderen niet in verlegenheid: houd decolleté, schouders (bh niet zichtbaar), buik, onderrug en bovenbenen bedekt.
- Zorg voor schone en verzorgde haren.
- Gebruik een goede deodorant; gebruik geen sterk ruikende parfums of aftershave.
- Gebruik geen kauwgom tijdens het werk.
- Houd haren kort of samengebonden. Dit vergemakkelijkt je werk en is hygiënisch.
- Houd nagels kort, schoon en ongelakt. Gebruik liever geen kunstnagels.
- Draag bij voorkeur geen hand- en polssieraden en lange oorbellen als je op de groep werkt. Het dragen van ringen, polshorloges en armbanden bemoeilijkt goed handenwassen (en denk ook aan de veiligheid!).

Maatregelen

- ★ Hoest of nies niet boven bereide en on verpakte producten.
- ★ Als er een infectieziekte heerst: draag geen ringen, polshorloges en armbanden.
- ★ Dek wondjes aan de handen af met een waterafstotende pleister. Draag bij verzorgende handelingen, als u wondjes aan de handen hebt, ook nog handschoenen.
- ★ In geval van diarree, geïnfecteerde wondjes aan de handen, huidinfectie of eczeem op de handen, voedselbereiding alleen na overleg met de operationeel manager.

16.2 Handhygiëne

De pedagogisch medewerker dient te allen tijde haar handen te wassen met water en vloeibare zeep. De handen moeten gewassen worden met vloeibaar zeep dat over de gehele hand verdeeld is. De handen worden na het wassen goed schoongespoeld en afgedroogd met een papieren doek. De handen dienen gewassen te worden na een situatie waarin kans bestaat op overdracht van bacteriën.

Wanneer een medewerker ziek is, moet er extra aandacht besteed worden aan de handhygiëne.

Voor meer informatie over de maatregelen die het kinderdagverblijf neemt met betrekking tot de risico's op de gezondheid vindt u in het protocol hygiëne (en schoonmaak) van het kinderdagverblijf bij de administratie.

Om besmetting binnen ons kinderdagverblijf te voorkomen, worden de volgende maatregelen genomen:

1. Kinderen die tijdens het verblijf op de kinderdagverblijf ziek worden, moeten zo snel mogelijk door de ouders worden opgehaald.
2. Alle handelingen worden verricht volgens het protocol hygiëne.

Zie protocol hygiëne, bij de administratie.

Wijze van handelen door de pedagogisch medewerker:

Als een kind ziek wordt tijdens het verblijf op het kinderdagverblijf, wordt door de pedagogisch medewerkers de ouders op de hoogte gebracht en verzocht om hun kind op te (laten) halen. Als er een besmettelijke ziekte onder de kinderen heerst, worden de ouders daarvan op de hoogte gebracht via een mededeling in de hal.

Onderstaande richtlijnen zijn aanleiding voor een pedagogisch medewerker om de ouders te bellen:

- Gedrag
- Lichamelijke kenmerken
- Andere signalen
- Lichaamstemperatuur boven 38,5 graden
- Wens van de ouders wanneer ze over de situatie van hun kind geïnformeerd willen worden.

16.3 Overdracht van ziektekiemen

Schoonmaken

- Schoonmaakschema aanwezig voor iedere groep in de desbetreffende ruimte.
- De was emmers worden minimaal 2 keer per dag gelegegd, wasmachine gaat gelijk aan zodra deze vol is. Alles wordt op 60 oC gewassen.
- Afwas van stamgroepen wordt op de groep afgewassen.
- Schoonmaakmiddelen worden gebruikt waarvoor ze zijn. Bijvoorbeeld: Glasreiniger voor het schoonmaken van ramen en spiegels, afwasmiddel voor de tafels en vloeren.

16.4 Voorkomen Legionella

Er zijn op het kinderdagverblijf zijn geen kranen die niet dagelijks gebruikt worden en zijn afgesteld volgens de wettelijke normen. Eén keer per week worden de kranen 10 minuten doorgespoeld op 60 graden om de kans op Legionella te voorkomen.

16.5 Groepsruimten

De groepsruimten, waar de kinderen verblijven/spelen, mogen niet betreden worden met buitenschoenen. Op de stamgroepen en toiletten van het kinderdagverblijf zijn er gesloten afvalbakken aanwezig niet bestemd voor de kinderen.

16.6 Voeding

- Gekoelde producten worden na aflevering of aankoop direct in de koelkast opgeborgen en op een temperatuur van onder de 7 oC bewaard.
- De producten worden vlak voor gebruik uit de koelkast gehaald.
- Gekoelde producten die langer dan dertig minuten buiten de koelkast zijn geweest worden weggegooid.
- Er wordt een interne verbruiksdatum, na de ontvangst, de bereiding of het ontdooien van het product, op het product genoteerd.
- De houdbaarheidsdatum wordt voor ieder gebruik gecontroleerd.
- Er wordt warm eten opgediend, door de KOK wordt er dagelijks verse maaltijden bereid met verse producten. Alle vleesproducten worden Halal aangekocht.

Op het kinderdagverblijf besteden we heel bewust aandacht aan het eten. We volgen hierbij de richtlijnen van het Voedingscentrum. Het eten is gezond, gevarieerd, niet te zoet, niet te zout en niet te vet.

Op het kinderdagverblijf hanteren wij vaste eettijden. Dit zorgt voor een herkenbaar ritme en dat geeft de kinderen rust. Eten doen we samen aan tafel. Dit is gezellig en het zorgt voor duidelijke eetmomenten. Er wordt rustig de tijd genomen om te eten.

We houden rekening met allergieën van kinderen. Er is ook ruimte om individuele afspraken te maken wanneer het noodzakelijk is om af te wijken

van ons voedingsbeleid. De kinderen eten iedere dag stukjes vers fruit. We bieden ze ook dagelijks groentesnacks aan. Hierbij moet je denken aan stukjes komkommer, augurk, zilveruitjes, olijven, paprika en tomaat. Ook een stukje kaas of worst ligt hierbij.

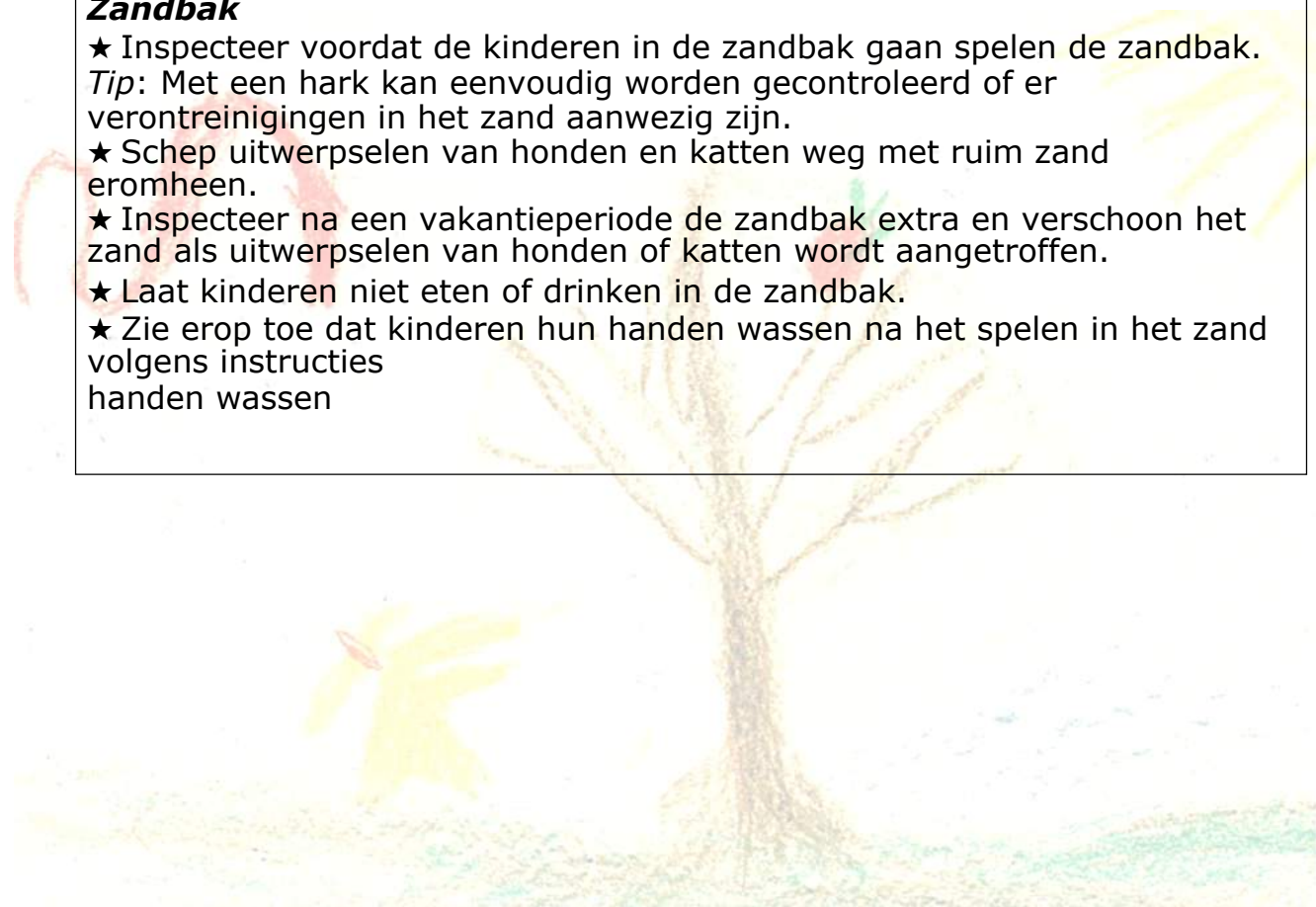
16.7 Zandbakken

Zand van (buiten)zandbakken kan op verschillende manieren verontreinigd zijn. In de zandbakken kunnen allerlei biologische verontreinigingen worden aangetroffen zoals etensresten en natuurlijk materiaal zoals bladeren en gras. Deze verontreinigingen zijn op zichzelf niet gevaarlijk.

Maatregelen

Zandbak

- ★ Inspecteer voordat de kinderen in de zandbak gaan spelen de zandbak.
Tip: Met een hark kan eenvoudig worden gecontroleerd of er verontreinigingen in het zand aanwezig zijn.
- ★ Schep uitwerpselen van honden en katten weg met ruim zand eromheen.
- ★ Inspecteer na een vakantieperiode de zandbak extra en verschoon het zand als uitwerpselen van honden of katten wordt aangetroffen.
- ★ Laat kinderen niet eten of drinken in de zandbak.
- ★ Zie erop toe dat kinderen hun handen wassen na het spelen in het zand volgens instructies
handen wassen



17 Omgaan met kleine risico's

Onze missie is onze kinderen een zo veilig en gezond mogelijke opvang te bieden. Hierbij willen we ongelukken of ziekte als gevolg van een bijvoorbeeld niet schoon of ondeugdelijk speelgoed voorkomen. Maar met over bescherming doen we de kinderen uiteindelijk ook geen goed. Daarom beschermen we de kinderen tegen onaanvaardbare risico's. Een bult, een schaafwond of iets dergelijks kan gebeuren. Sterker nog, er zit ook een positieve kant aan:

- Het heeft een positieve invloed op fysieke gezondheid
- Het vergroot zelfvertrouwen, zelfredzaamheid en doorzettingsvermogen
- Het vergroot sociale vaardigheden

Daarom aanvaarden wij op onze opvang de risico's die slechts kleine gevolgen kunnen hebben voor de kinderen en leren ze hier op een juiste manier mee om te gaan. Om risicovolle speelsituaties veilig te houden moeten kinderen zich daarom tijdens spelsituaties of activiteiten houden aan diverse afspraken. Daarnaast zijn er afspraken over hoe om te gaan met spullen als speelgoed en gereedschap, dit om te voorkomen dat door oneigenlijk gebruik letsel kan ontstaan.

Een voorbeeld van zo'n klein risico en de afspraken die daarvoor gemaakt worden is hieronder beschreven:

17.1 Spelen

Als er speelgoed is waar de kleintjes echt niet aan mogen komen, spelen de oudere kinderen er mee als de kleintjes naar bed zijn.

Als groot en klein samenspelen, dan met speelgoed van de kleintjes of speelt de pedagogisch medewerker zelf mee.

Kinderen ruimen hun speelgoed indien mogelijk na gebruik zelf op.

Met de kinderen wordt afgesproken dat ze binnen rustig moeten lopen (dus niet mogen rennen). Kinderen met slecht zicht of motorische problemen worden extra bij het spelen extra in de gaten gehouden.

Om gezondheidsrisico's te beperken en de kinderen hieraan zelf bij te laten dragen zijn daarom goede afspraken met kinderen noodzakelijk.

Voorbeelden van afspraken die met kinderen zijn gemaakt zijn het wassen van de handen na toiletbezoek of het houden van een hand voor de mond tijdens niezen of hoesten. Ook leren de jonge kinderen dat ze niet met de afvallemmer mogen spelen, maar wel zelf hun luier weg mogen gooien.

De exacte afspraken die zijn gemaakt met kinderen zijn terug te vinden in de beleidsmappen op de groepen. De afspraken worden regelmatig met de kinderen besproken en herhaald. Bijvoorbeeld voorafgaand aan een activiteit of spel, voorafgaand aan een verschoningsmoment of in periodes dat veel kinderen en medewerkers verkouden zijn.

17.1 Protocol handen wassen

Voorbeelden waarbij dit moet gebeuren:

- Na het toiletbezoek
- Na het buitenspelen
- Voor en na het eten
- Zelf schoon maken van de neus

17.2 Wegwerphandschoenen

We dragen altijd wegwerphandschoenen als er een kans bestaat dat medewerkers in aanraking komen met bloed of eventueel besmet lichaamsvocht. Wegwerphandschoenen hoeven niet steriel te zijn. Na gebruik van wegwerphandschoenen altijd de handen wassen.

17.3 Hoest- en niesdiscipline

Micro-organismen uit de neus, mond en keel kunnen zich op verschillende manieren verspreiden. Een van de verspreidingswegen is via de lucht. Bij niezen en hoesten ontstaan kleine onzichtbare vochtdruppeltjes, die in de lucht blijven zweven. In deze vochtdruppeltjes kunnen micro-organismen zitten. Als deze vochtdruppeltjes door een ander worden ingeademd, nestelen de micro-organismen zich bij deze persoon in de neus, mond, keel of longen met mogelijk ziekte tot gevolg. Een andere verspreidingsweg is via snot of slijm. Denk hierbij bijvoorbeeld aan een kind dat een snottebel wegveegt en speelgoed vastpakt, wat direct daarna weer door een ander kind vastgepakt wordt. Het andere kind krijgt het snot aan de handen, steekt de hand in de mond en wordt zo besmet met de micro-organismen uit de neus van het eerste kind.

Pedagogisch medewerkers dragen zelfzorg voor een goede hoest hygiëne en leren kinderen een goede hoest hygiëne aan:

- Tijdens het hoesten of niezen de hand of binnenkant van de elle boog voor de mond houden.
- Draai tijdens hoesten of niezen het hoofd weg of buig het hoofd.
- Na hoesten, niezen of neussnuiten de handen wassen.

De pedagogisch medewerkers van KDV niezen/hoesten in hun handen in plaats van in de elle boog in verband met de hygiëne voor de baby's die op de arm liggen voor de flesvoeding, maar moeten dan ook echt hun handen wassen na het niezen/hoesten.

17.4 Zakdoeken

Met het afvegen van de neus komen er micro-organismen op de zakdoek en de handen. Hergebruikte zakdoeken zijn een onderschatte besmettingsbron. In een warme (broekzak) en vochtige omgeving gedijen micro-organismen goed. Bij hergebruik van de vuile zakdoek is er een kans dat besmetting via de handen wordt overgedragen. Daarom gebruiken we altijd papieren zakdoeken of tissues om de neus te snuiten en gooien die meteen na gebruik weg, in een afsluitbare afvalbak.

Maatregelen

- ★ Zorg dat de kinderen op tijd de neus afvegen, om snottebellen te voorkomen.
- ★ Laat kinderen met snot hun neus snuiten.
- ★ Voor ieder kind wordt per keer een schone papieren zakdoek, stuk keukenrol en/of wc-papier gebruikt. De kinderen delen geen zakdoeken met elkaar en er worden ook geen zakdoeken gebruikt op de locatie.
- ★ Gooi de papieren zakdoeken in een gesloten vuilnisbak.

Maatregelen

- ★ Controleer voor gebruik de bekleding van het aankleedkussen: deze mag niet beschadigd zijn. Vervang het kussen zodra het tijk beschadigd is.
- ★ Was na het verschonen altijd de handen volgens de instructie handenwassen (protocol handen wassen).
- ★ Kinderen waarvan bekend is dat zij de neiging hebben hun eigen luier uit te doen in bed, krijgen hun slaapzak achterstevoren aan, dus met de rits op de rug i.p.v. op de buik.

Maatregelen

- ★ Zorg steeds voor gereinigde apparatuur, gereedschap, werkoppervlakken en ruimten.
- ★ Reinig aanrechtbladen en tafels voor gebruik altijd eerst met sop en droog na met een schone doek.
- ★ Houd vuile vaat gescheiden van schone vaat.
- ★ Spoel de vaatdoek na elk gebruik uit met schoon water.
- ★ Neem elk dagdeel een schone vaatdoek.
- ★ Zet geen materialen of producten op de vloer.
- ★ Gebruik geen producten die op de grond zijn gevallen.
- ★ Houd ongedierte uit de keuken.
- ★ Raak voedingsmiddelen zo min mogelijk met de handen aan.
- ★ Houd rauw en bereid voedsel strikt gescheiden.
- ★ Haal producten zo kort mogelijk voor gebruik of bewerken uit de koeling.
- ★ Zet producten na gebruik zo spoedig mogelijk weer in de koeling.

18 Gezondheid

Ten aanzien van de gezondheid hebben we de volgende risico's gedefinieerd als groterisico's:

Gastro enteritis (Ontsteking maag en darmen: buikgriep) Voedselinfectie of voedselvergiftiging

Infectie via water (legionella) Huidinfectie (bijvoorbeeld krentenbaard)

Luchtweginfectie (bijvoorbeeld RS-virus)

18.1 Zieke kinderen en medisch handelen

Kinderen zijn ziek als:

- Hun lichaamstemperatuur boven 38,5 graden °C is;
- Ze 1-op-1 aandacht van de pedagogisch medewerker nodig hebben;
- Ze een besmettelijke ziekte hebben;
- Ze pijn hebben.

18.2 Preventie

Om besmetting binnen de opvanglocatie te voorkomen, worden de volgende maatregelen genomen:

1. Kinderen met een besmettelijke ziekte worden na overleg met de ouders en/of GGD soms niet op het kinderdagverblijf toegelaten.
2. Alle handelingen worden verricht met inachtneming van de maatregelen uit het Beleid veiligheid & gezondheid.
3. Kinderen die tijdens het verblijf op het kinderdagverblijf ziek worden, moeten zo snel mogelijk door de ouders, of in overleg door iemand anders, worden opgehaald.

In het *Protocol zieke kinderen en medisch handelen* staat omschreven hoe medewerkers handelen als een kind ziek is.

18.3 Gezondheidsrisico's door overdracht van ziektekiemen

In de Risico-monitor worden verschillende situaties beschreven waardoor ziektekiemen kunnen worden overgedragen.

Maatregelen

- ★ Zieke (normale lichte griepverschijnselen) medewerkers besteden extra aandacht aan een goede handhygiëne.
- ★ Medewerkers zijn op de hoogte van de ziek- en herstelmeldingsprocedure.
- ★ Medewerkers weten wanneer men een Arbo-arts moeten raadplegen.
- ★ Medewerkers weten hoe te handelen als ze ziek van vakantie terugkomen.

18.4 Toedienen van medicijnen

In het *Protocol zieke kinderen en medisch handelen* staat omschreven hoe de pedagogisch medewerker moet handelen. Ouders kunnen verzoeken hun kind medicijnen toe te dienen. In dit geval is het belangrijk dat zij de *Overeenkomst toedienen medicijnen* invullen en ondertekenen, waarin duidelijk de naam en de geboortedatum van het kind vermeld staan, en welk medicijn/zelfzorgmiddel, op welke tijden en in welke hoeveelheid toegediend moet worden. Het ingevulde en ondertekend formulier wordt bewaard in de map kind gegevens op de stamgroep. Voorzie het medicijn/zorgmiddel van een sticker met de naam van het kind en de dosering.

Maatregelen

- ★ *Protocol zieke kinderen en medisch handelen* wordt toegepast.
- ★ Als erdoor verkeerd toedienen van een medicatie een calamiteit ontstaat wordt de BHV'er direct ingeschakeld.
- ★ Bij direct levensgevaar wordt 112 gebeld.
- ★ Bij hulp van buitenaf wordt de Spoed Eisende Hulp ingeschakeld.
- ★ Medicijnen mogen niet toegediend worden door invallers.

18.5 Allergie

Sommige kinderen hebben een voedselallergie of -intolerantie, of ontwikkelen deze in de loop der tijd. Mocht een kind een voedingsallergie of -intolerantie hebben dan moeten ouders dit tijdens het intakegesprek doorgeven. Dit wordt genoteerd op het formulier *Allergiepaspoort*. Kinderopvang "Het Wolkje" B.V. houdt hier rekening mee maar het kan voorkomen dat ouders wordt verzocht zelf voedingswaren voor het kind mee te geven. Hierbij kun je denken aan producten als glutenvrij brood. Het allergiepaspoort wordt zichtbaar voor de medewerkers opgehangen of opgeborgen op de groep. Om de herkenbaarheid van allergische kinderen voor de medewerkers te vergroten wordt het allergiepaspoort voorzien van een pasfoto.

Maatregelen

- ★ Er worden eenmalige hoesjes gebruikt om te voorkomen dat de thermometer verontreinigd raakt.
- ★ De thermometer wordt na ieder gebruik met water en zeep gereinigd.
- ★ De thermometer wordt voor en na ieder gebruik met alcohol 70% gedesinfecteerd, indien er geen hoesjes worden gebruikt.

Maatregelen

- ★ Er wordt aandacht besteed aan een goede handhygiëne bij het insmeren met crème of zalf.
- ★ Er worden spatels, vingercondooms, stukje papier of rubberhandschoenen gebruikt worden bij het gebruiken van crème of zalf.
- ★ Zalf of crème mag uit potjes gebruikt worden indien men spatels vingercondoom, stukje papier of rubberhandschoenen.

19 Hygiëne

19.1 Ventilatie

Voldoende ventilatie is een voorwaarde voor een gezond binnenmilieu. Als een ruimte bedompt ruikt voor iemand die binnenkomt, is dat een indicatie dat de ventilatie onvoldoende is. Bij onvoldoende ventilatie kunnen onder meer de volgende klachten optreden: hoofdpijn, irritaties aan ogen of slijmvliezen en astmatische klachten. Doordat in slecht geventileerde ruimten onnodig veel ziektekiemen in de lucht aanwezig zijn, neemt ook de kans op infectieziekten toe.

19.2 Ventileren

Alle ruimten binnen worden geventileerd door een ventilatiesysteem en/of openstaande deuren of ramen. We zorgen dat tijdens het gebruik van de ruimten deze altijd geventileerd wordt door ramen of ventilatieroosters open te zetten of de mechanische ventilatie voldoende hoog te zetten.

We luchten de ruimte extra tijdens bewegingsspelletjes en het opmaken van bedjes.

Gedurende de nacht wordt geventileerd of 's morgens vroeg (voordat de kinderen/ouders komen) wanneer er 's nachts niet geventileerd wordt. We ventileren altijd, ook als de verwarming aanstaat.

Maatregelen

★ Lucht twee keer per dag 10 minuten. Zet ramen en deuren tegen elkaar open en laat het even doorwaaien: frisse lucht er in, vuile lucht eruit. Lucht bijvoorbeeld direct bij binnenkomst, tijdens de pauze of het buitenspelen en slaapmomenten van de kinderen.

★ Controleer of de roosters open staan.

★ Voorkom tocht, als het gaat tochten, sluit dan de lange ramen (minder dan 1,80 m boven de vloer) of zet de hoge ramen iets minder ver open. **Sluit nooit alle ramen**

Maatregelen

★ Controleer de temperatuur van de slaapkamers voor gebruik en neem maatregelen als de temperatuur niet tussen de 15 en 18 graden is.

Maatregelen vanaf 25 graden of hoger

★ Doe overdag zo min mogelijk verlichting aan.

19.3 Flesvoeding en borstvoeding

- Flesvoeding wordt bereid volgens de instructies van ouders gemaakt en wordt pas bereid wanneer de voeding wordt gegeven. De voeding mag niet langer dan 1 uur bewaard worden en maximaal nog 1 keer opgewarmd worden, de resten worden dan weggegooid.
- Borstvoeding wordt gelijk bij binnenkomst gecontroleerd op naam en de datum en tijdstip van het kolven, daarna wordt deze gelijk in de koelkast of vriezer bewaard.
- De borstvoeding moet aangeleverd worden in daarvoor bestemde borstvoedingscontainers.
- De borstvoeding wordt opgewarmd door middel van een flessenwarmer.
- De meegebrachte borstvoeding wordt op de dag van aanlevering gebruikt en de resten worden weggegooid.

19.4 Voeding

- Gekoelde producten worden na aflevering of aankoop direct in de koelkast opgeborgen en op een temperatuur van onder de 7 graden bewaard.
- De producten worden vlak voor gebruik uit de koelkast gehaald.
- Gekoelde producten die langer dan dertig minuten buiten de koelkast zijn geweest worden weggegooid.
- Er wordt een interne verbruiksdatum, na de ontvangst of het ontdooien van het product, op het product genoteerd. De houdbaarheid wordt voor ieder gebruik gecontroleerd.

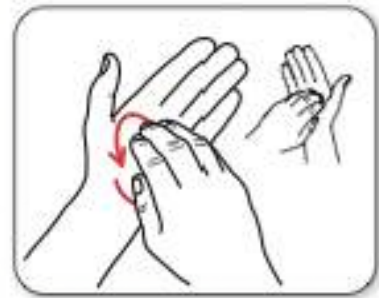
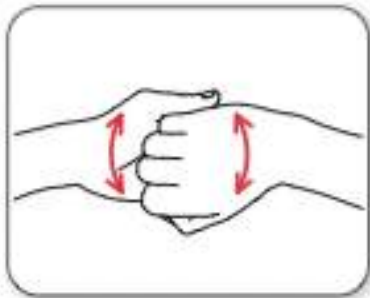
19.5 Hoe gaan wij om met COVID-19?

Veiligheid en hygiëne zijn twee hoogstaande punten binnen onze dagopvang. Voor kinderen en medewerkers is het belangrijk om in een veilige en schone omgeving te verblijven, alleen dan kunnen zij zich optimaal ontwikkelen. Er is een specifiek Veilig- en Gezondheidsbeleid vastgesteld in een apart beleidsstuk.

In verband met Covid-19 worden de volgende regels gehanteerd

Maak de handen nat. Neem genoeg zeep met water voor beide handen en polsen.

Wrijf de handpalmen tegen elkaar
Wrijf de handpalm over de handrug
Wrijf de handpalmen met de vingers in elkaar en de vingers in elkaar

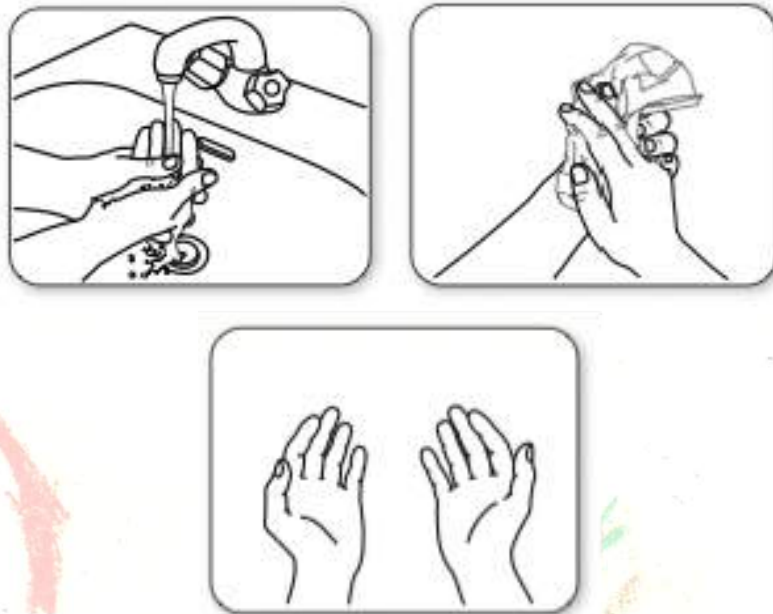


Wrijf de achterkant van de vingers in de handpalmen

Wrijf de duim en pols in de handpalm

Maak een draaiende wrijvende beweging met de vingertoppen in de handpalm

De handen en polsen af met stromend water
Maak de handen goed droog met een papieren wegwerpdoekje **40-60 sec**
... en de handen zijn schoon



Hoest of nies in uw elle boog of de mouw van uw kleding. Hoest/nies NIET in uw hand!



Wij volgen het protocol COVID-19 van het RIVM.
Ouders zijn verplicht bij het binnenkomen een mondkapje te dragen. Bij het voeren van gesprekken wordt de 1,5m gehanteerd.

20. Vervoeren van kinderen

Het vervoeren van kinderen vraagt om een grote verantwoordelijkheid en brengt grote risico's met zich mee. Om de grote risico's te minimaliseren, werken wij met een stappenplan.

Stappenplan

- Verzekering: minimaal een WA-verzekering en een inzittendenverzekering;
- De chauffeur is in het bezit van een VOG en een geldig rijbewijs.
- De chauffeur is in het bezit van een geldig kinder EHBO-certificaat.
- Het maximale aantal te vervoeren personen is gekoppeld aan het aantal zitplaatsen;
- Kinderen kleiner dan 1,35m worden in een kinderzitje vervoerd;
- De bestuurder is verantwoordelijk voor het dragen van de gordels.
- De autodeuren zijn gesloten doormiddel van een kinderlock.
- De kinderen dienen op een veilige plaats in- en uit te stappen: aan de kant van het trottoir of berm. Begeleiders dienen als eerst uit te stappen;
- Elke chauffeur onthoudt zich van roken, verdovende middelen, alcohol, medicijnen die van invloed zijn op het rijden, telefoneren en/of andere zaken die een negatieve invloed kunnen hebben op het functioneren voorafgaande of tijdens het vervoer;
- De technische staat van de auto dient te voldoen aan de wettelijk vereisten.

21. Mediaopvoeding in de kinderopvang (Social Media)

Kinderen komen thuis, bij familie en vriendjes en op de kinderopvang in aanraking met media: actief of passief. Daar kan je als ouder of kinderopvang niet meer omheen. Het is om die reden belangrijk om bewust om te gaan met het gebruik van media en kinderen te begeleiden en te leren keuzes te maken uit het enorme aanbod van mediaproducten. Mediaopvoeding is een integraal onderdeel van de dagelijkse opvoeding van alle kinderen, van de babyperiode tot ver in de tienerleeftijd. Dat begint natuurlijk thuis, maar het is ook een taak van de kinderopvang.

22. De rol van de oudercommissie

Mediaopvoeding vraagt om een visie en beleid en de oudercommissie heeft adviesrecht op dit gebied.

Kinderopvang "Het Wolkje" B.V. heeft hierin een eigen afweging gemaakt om media in te zetten. Als organisatie kun je er niet om heen. Door op een bewuste manier met media om te gaan, kunnen kinderen kwalitatief goede producten worden aangereikt, die aansluiten bij het ontwikkelingsniveau.

Mediaopvoeding van Kinderopvang "Het Wolkje" B.V. is een belangrijke schakel en erop gericht dat kinderen bewust en selectief met de media leren omgaan en om de inhoud van het aanbod kritisch te beschouwen. Samen met ouders kan er een goede basis worden gelegd voor toekomstige mediawijsheid.

Vragen die de oudercommissie aan de kinderopvang kan stellen over dit onderwerp:

- Wordt er gebruik gemaakt van digitale media binnen de organisatie?
- Is er beleid opgesteld over het gebruik van digitale media?
- Wordt digitale media ook ingezet op de diverse stamgroepen, welke media, wanneer en hoe?

Aandachtspunten

Als er gebruik wordt gemaakt van digitale media, zijn de volgende aandachtspunten van belang voor een gezond mediamenu:

- Inzet van media is geen doel, maar een middel;
- Media worden op flexibele wijze op diverse momenten ingezet;
- Media versterken activiteiten en bieden een extra context voor kinderen;
- Media worden ingezet als introductie van een thema, als differentiatiemiddel of als verwerkingsactiviteit;
- Media zijn van goede kwaliteit en sluiten aan bij de ontwikkeling van de kinderen;
- Adequate begeleiding door een pedagogisch medewerker is van belang;
- Pedagogisch medewerkers hebben een voorbeeldfunctie.

Aan de slag

De eerste stap in de mediaopvoeding bij Kinderopvang "Het Wolkje" B.V. is de bewustwording bij professionals dat mediaopvoeding in de leeftijd van 0 - 4 jaar belangrijk is. De oudercommissie kan hierin de schakel vormen tussen de organisatie en de ouders door een ouderavond over dit onderwerp te organiseren. Sommige ouders zullen het prima vinden dat er op de opvang gebruik wordt gemaakt van digitale media, aangezien het een maatschappelijke ontwikkeling is dat er steeds meer gebruik wordt gemaakt (door kinderen). Andere ouders zullen wat kritischer zijn.

23. Risico-inventarisatie

Om in kaart te brengen hoe op de BSO met de risico's wordt omgegaan, moet er geïnventariseerd worden of de werkinstructies, protocollen en andere afspraken ook daadwerkelijk toe leiden dat risico's tot het minimum worden beperkt.

Om dit te kunnen doen wordt er op een nader te bepalen tijdstip een QuickScan uitgevoerd met behulp van de Risicomonitor. Mochten daar actiepunten uit komen, worden deze 3 maanden na datum in een teamoverleg besproken en op een nader te bepalen tijdstip geëvalueerd. In het laatste kwartaal worden er indien nodig aanpassingen gedaan in het beleidsplan.

24. Thema's uitgelicht

24.1 Vierogen-principe

Ons kinderdagverblijf is transparant, heeft grote ramen en er kan altijd iemand naar binnen kijken. Er zijn altijd 2 pedagogisch medewerkers naar grootte van het aantal kinderen op de groep aanwezig, daarnaast zijn de andere pedagogisch medewerkers bevoegd de kinderopvang op elk moment binnen te stappen.

24.2 Het personeel

- Op iedere groep werken 2 vaste leidsters, die elkaar kunnen coachen, met elkaar kunnen overleggen en elkaar feedback kunnen geven.
- Wij werken aan een open aanspreekcultuur.
- Wij werken met een achterwacht. Deze achterwacht is altijd op de groep aanwezig op momenten dat er alleen gewerkt wordt, dus voor 8.45 uur en na 16.45 uur.
- Wanneer wij op stap gaan moeten er minimaal twee leidsters mee.
- Wij hebben op de kinderopvang één aandachtfunctionarissen die een workshop "Implementatie meldcode huiselijk geweld en kindermishandeling" heeft gevolgd.
- De meldcode kindermishandeling en huiselijk geweld is de pedagogisch medewerker van de BSO bekend en hoe te handelen.
- De vertrouwensinspecteur in de kinderopvang die betrekking heeft op de meldcode is bekend bij de pedagogisch medewerkers en hoe te handelen.

25 Achterwachtregeling

Zowel in de ochtend als in de middag is er een achterwacht aanwezig. Dit kan een pedagogisch medewerker of de directeur zijn. Dit houdt in dat er altijd iemand aanwezig is die de kinderen kan opvangen in geval van een noodsituatie. Wanneer er geen achterwacht op het kinderdagverblijf aanwezig is, moet er een lijst met namen van die degenen die gebeld kunnen worden binnen 15 minuten op het kinderdagverblijf aanwezig kunnen zijn ingeval van calamiteit: Die zijn: De directeur, Albert en Alison.

De achterwachtregeling veranderd niet.

26. EHBO-regeling

Op de kinderdagopvang doen wij er alles aan om te voorkomen dat een kind letsel oploopt als gevolg van een ongeluk(je). Toch is dit helaas niet geheel te voorkomen. Daarnaast kunnen zich andere calamiteiten voordoen, waardoor EHBO noodzakelijk is.

Om adequaat te kunnen handelen bij incidenten is het noodzakelijk dat er tijdens openingsuren op ons kinderdagverblijf minimaal één volwassene aanwezig is met een geldig en geregistreerd certificaat voor kinder-EHBO. De medewerkers van de kinderdagopvang hebben allemaal een geldig en geregistreerd certificaat. Mocht er een medewerker aangenomen worden die nog niet in het bezit is van een EHBO-certificaat, wordt deze zo snel mogelijk ingeschreven om dit certificaat te behalen.

27. Beleidscyclus

Van doelen naar maatregelen en acties en het bijstellen van beleid. Het doorlopen van deze beleidscyclus duurt gemiddeld een jaar.

Een beleidscyclus bestaat uit vier fasen:

Fase 1: Is een fase waarin voorbereidingen worden gedaan om de risico-inventarisatie te kunnen uitvoeren. Voor de nieuwe Risicomonitor betekent dit dat eerst de thema's moeten worden vastgesteld die hierin opgenomen worden (met de daarbij behorende onderwerpen).

Wellicht zijn er bepaalde onderwerpen die eerst nog verkend moeten worden?

Fase 2: In de tweede fase wordt er aan de slag gegaan met de risico-inventarisatie. In deze fase gaan we actief met medewerkers in gesprek over de te behandelen thema's, zodat een overzicht ontstaat van aandachtspunten die voor verbetering vatbaar zijn.

Fase 3: In de derde fase wordt opgesteld, hoe deze verbeterpunten het beste aangepakt kunnen worden, in de vorm van een plan van aanpak.

Fase 4: De vierde fase is de laatste fase om te evalueren of de aanpassingen hebben geleid tot verbetering.

Onze beleidscyclus starten we met een uitgebreide risico-inventarisatie. Om dit te kunnen doen wordt er op een nader te bepalen tijdstip een QuickScan uitgevoerd met behulp van de Risicomonitor. Mochten daar actiepunten uit komen, worden deze 3 maanden na datum in een teamoverleg besproken en op een nader te bepalen tijdstip geëvalueerd. In het laatste kwartaal worden er indien nodig aanpassingen gedaan in het beleidsplan.

Plan van aanpak

Welke maatregelen worden genomen?

Naar aanleiding van deze inventarisatie hebben wij geen actiepunten gehad om de kwaliteit te kunnen verbeteren.

Het belangrijkste actiepunt op dit moment is om in 2021 een nieuwe risico-inventarisatie te doen.

Hoe worden maatregelen geëvalueerd?

Om te bepalen of de genomen acties en maatregelen ertoe hebben geleid dat er een veiligere en gezondere opvang kan worden geboden, evalueren we elk kwartaal de genomen maatregelen en/of de ondernomen acties tijdens ons teamoverleg. Als een maatregel of actie een positief effect heeft gehad, wordt het veiligheids- en gezondheidsbeleid hierop aangepast. Het huidige beleidsplan veiligheid en gezondheid is geschreven aan de hand van de laatstgehouden risico-monitor en hierbij is rekening gehouden met de maatregelen die bij deze risico-monitor nog genomen moesten worden en/of waar aandachtspunten lagen. Het schrijven van het nieuwe beleidsplan heeft er gelijk voor gezorgd dat het beleidsplan up-to-date is en daarnaast alle medewerkers zich weer bewust zijn van de risico's op het kinderdagverblijf. Vanaf 2021 zal er gebruik gemaakt worden van de QuickScan om de risico-inventarisatie te kunnen doen.

28 Communicatie en afstemming intern en extern

We vinden het belangrijk dat medewerkers zich betrokken voelen bij het veiligheids- en gezondheidsbeleid. Wanneer het beleidsplan voor veiligheid en gezondheid wordt opgesteld of bijgesteld, spelen zij dan ook allen een actieve rol hierin. Wanneer een nieuwe medewerker op de locatie komt werken, zorgen we voor een uitgebreide introductie in het veiligheids- en gezondheidsbeleid, indien nodig eventuele extra opleiding en instructies. Zodanig dat deze persoon in staat is tot het nemen van maatregelen wanneer dit aan de orde is.

Tijdens teamoverleg is het bespreken van mogelijke veiligheids- en gezondheidsrisico's een vast agendapunt. Zo wordt het mogelijk zaken bespreekbaar te maken en direct bij te stellen. Medewerkers worden hierdoor vertrouwd met het geven van feedback aan elkaar. Het Veiligheids- en gezondheidsbeleid wordt op de website van het kinderdagverblijf geplaatst, zodat ouders direct op de hoogte zijn van onze visie ten aanzien van veiligheid en gezondheid.

29. Ondersteuning en melding van klachten

Hoewel we ons uiterste best doen een helder en zorgvuldig beleid te voeren ten aanzien van veiligheid en gezondheid, kan het altijd voorkomen dat een medewerker of ouder een klacht heeft. We staan open voor feedback en bespreken deze klacht het liefst direct met de medewerker of ouder zelf om tot een oplossing te komen.

Als we er met de medewerker of ouder op deze wijze niet uitkomen, dan kan de medewerker of oudercontact opnemen met het Klachtenloket Kinderopvang en in het uiterste geval met de Geschillencommissie Kinderopvang.

In geval van een klacht wordt er vanuit de rijksoverheid het volgende stappenplan geboden:

Stap 1: Klacht indienen bij kinderopvangorganisatie

U kunt een klacht alleen schriftelijk indienen bij de kinderopvangorganisatie.

30. Klachtenprocedure Kinderopvang "Het Wolkje" B.V. (ouderrecht)

Doelstelling

Deze klachtenregeling heeft een aantal doelstellingen.

1. Het bieden van een procedure voor opvang, bemiddeling en behandeling van klachten van ouders, waarbij het gaat om:
 - Het creëren van een mogelijkheid voor de ouder om gehoor te vinden voor zijn onvrede;
 - Het creëren van een mogelijkheid voor handhaving van rechten en belangen van de ouder;
 - Een mogelijkheid bieden voor oplossen van onvrede;
 - Een mogelijkheid bieden voor herstel van een eventueel verstoorde relatie tussen ouder en medewerker.
2. Het opleveren van informatie voor kwaliteitsbeleid, waarbij het gaat om: het signaleren en registreren van tekortkomingen en gebreken in de kinderopvang en/of organisatie waardoor een bijdrage kan worden geleverd aan het verbeteren van de kwaliteit.

Begripsomschrijving

Artikel 1

1. Klacht: uiting van onvrede over de dienstverlening en/of bejegening die door de ouder(s) als onjuist of onterecht wordt ervaren.
Geschil: meningsverschil tussen ouder(s) enerzijds en directie en/of medewerkers van de zorgaanbieder anderzijds of tussen ouder onderling.
2. Klager: ouder of een groep ouder(s). De ouder kan zich, indien nodig, laten vertegenwoordigen.
3. Betrokkene: degene op wie de klacht betrekking heeft.
4. Klachtenloket kinderopvang: onafhankelijke externe klachtencommissie, voor advies, informatie en bemiddeling. Onderdeel van Geschillencommissie Kinderopvang. Mocht uw klacht nog niet opgelost zijn kunt u uw geschil voorleggen aan deze commissie. Hiervoor betaalt u een kleine vergoeding.
5. KinderHotel "Het Wolkje" B.V.: aanbieder van kinderopvang voor kinderen in de leeftijd van 0-4 jaar
6. Medewerker: de persoon die, al dan niet in het kader van een dienstverband, werkzaamheden verricht voor KinderHotel "Het Wolkje" B.V.

Algemeen

Uw kind brengt heel wat uurtjes door bij Kinderopvang "Het Wolkje" B.V.! Daar wilt u natuurlijk een vertrouwd gevoel bij hebben. Soms doet zich toch een conflict voor. Hieronder wordt beschreven hoe wij hiermee omgaan.

30.1 Soorten klachten

1. Klacht over een medewerker
 - Als een ouder een klacht heeft over een medewerker dient deze zich eerst te wenden tot de betreffende persoon.
 - Komen zij er samen niet uit dan kan de ouder zich wenden tot de directie.
 - Als naar gevoel van de ouder niet tot een passende oplossing kan worden gekomen, kan deze zich wenden tot het klachtenloket kinderopvang, onderdeel van Geschillencommissie Kinderopvang.
2. Klacht over de directie
 - Als een ouder een klacht heeft over de directie dient deze zich eerst te wenden tot de betreffende persoon.
 - Komen zij er samen niet uit dan kan de ouder zich wenden tot het klachtenloket kinderopvang, onderdeel van Geschillencommissie Kinderopvang.
3. Overige klachten
 - Als een ouder een klacht heeft over overige zaken, bijv: beleid dient deze zich te wenden tot de directie.
 - Komen zij er samen niet uit dan kan de ouder zich wenden tot het klachtenloket kinderopvang, onderdeel van Geschillencommissie Kinderopvang. Alle klachten worden vertrouwelijk behandeld, elke klacht wordt gedocumenteerd en bewaard in de klachtenmap.
Na afhandeling van de klacht wordt er gekeken wat eventueel in de praktijk veranderd of aangepast kan worden om deze klacht in de toekomst te voorkomen.

30.2 Contact opnemen met Klachtenloket Kinderopvang

Reageert de organisatie niet binnen 6 weken op uw klacht of neemt die uw klacht niet serieus? Dan kunt u contact opnemen met het Klachtenloket Kinderopvang. Deze is onderdeel van de Geschillencommissie Kinderopvang. Van het loket krijgt u advies en informatie. Ook kunnen zij bemiddelen tussen u en de kinderopvangorganisatie. Deze dienst is gratis.

30.3 Klacht indienen bij Geschillencommissie Kinderopvang

Is uw klacht hierna nog niet opgelost? Dan kunt u het geschil voorleggen aan de Geschillencommissie Kinderopvang. U betaalt hiervoor een beperkte vergoeding (klachtengeld). Om dit te kunnen doen, moet u eerst de interne klachtenprocedure van de kinderopvangorganisatie doorlopen.

31 Externe klachtenregeling

Indien u behoefte heeft een onafhankelijke klachtencommissie te benaderen dan staat dat u geheel vrij. Wij zijn aangesloten bij de Geschillencommissie kinderopvang, www.degeschillencommissie.nl/over-ons/commissies/kinderopvang-en-peuterspeelzalen.

Contactgegevens:

De Geschillencommissie Postadres: Postbus 90600 2509LP Den Haag
Tel: 070 310 53 10

De oudercommissie wordt door de Houder i.v.m. de klacht en de afhandeling op de hoogte gesteld.

32 Toezicht (GGD)

De GGD verzorgt het toezicht op de kinderopvang. Na inspectie van de GGD verstrekt Kinderopvang "Het Wolkje" het inspectieverslag aan de oudercommissie. Belangstellenden kunnen de inspectierapporten van alle kinderopvangorganisaties en dus ook die van Kinderopvang "Het Wolkje" B.V. inzien via de site van de www.landelijkregisterkinderopvang.nl en op onze eigen website. Op verzoek verstrekt Kinderopvang "Het Wolkje" B.V. ook een papieren versie ter inzage op het kantoor van de locatie.

